




Dell Latitude 3160

Lastniški priročnik

Regulativni model: P21T
Regulativni tip: P21T002



Opombe, svarila in opozorila

-  **OPOMBA:** OPOMBA označuje pomembne informacije, ki vam pomagajo bolje izkoristiti računalnik.
-  **POZOR: PREVIDNO** označuje možnost poškodbe strojne opreme ali izgube podatkov in vam svetuje, kako se izogniti težavi.
-  **Opozorilo: OPOZORILO** označuje možnost poškodb lastnine, telesnih poškodb ali smrti.

Copyright © 2015 Dell Inc. Vse pravice pridržane. Ta izdelek je zaščiten z ameriški (ZDA) in mednarodnimi zakoni o avtorskih pravicah ter intelektualni lastnini. Dell™ in logotip Dell sta blagovni znamki družbe Dell Inc. v Združenih državah Amerike in/ali v drugih pristojnostih. Vse druge znamke in imena, omenjene v tem dokumentu, so lahko blagovne znamke ustreznih družb.

2015 - 05

Rev. A00

Kazalo

1 Delo v notranjosti računalnika.....	5
Preden začnete delo v notranjosti računalnika.....	5
Izklop računalnika.....	6
Ko končate delo v notranjosti računalnika.....	7
2 Odstranjevanje in nameščanje komponent.....	8
Priporočena orodja.....	8
Odstranjevanje pokrova osnovne plošče.....	8
Namestitev pokrova osnovne plošče.....	9
Odstranjevanje baterije.....	9
Nameščanje baterije.....	10
Odstranjevanje zvočne plošče.....	10
Nameščanje zvočne plošče.....	11
Odstranjevanje kartice WLAN.....	11
Nameščanje kartice WLAN.....	12
Odstranjevanje sklopa zaslona.....	12
Namestitev sklopa zaslona.....	13
Odstranjevanje okvirja zaslona.....	14
Namestitev okvirja zaslona.....	15
Odstranjevanje plošče zaslona.....	15
Nameščanje plošče zaslona.....	17
Odstranjevanje kamere.....	17
Nameščanje kamere.....	18
Odstranitev vrat napajalnega priključka.....	18
Namestitev vrat napajalnega priključka.....	19
Odstranjevanje sklopa trdega diska.....	19
Namestitev sklopa trdega diska.....	21
Odstranjevanje plošče z diodami LED.....	22
Namestitev plošče z diodami LED.....	22
Odstranjevanje pomnilnika.....	22
Namestitev pomnilnika.....	23
Odstranjevanje gumbaste baterije.....	23
Nameščanje gumbaste baterije.....	24
Odstranitev okvirja tipkovnice.....	24
Namestitev okvirja tipkovnice.....	25
Odstranjevanje tipkovnice.....	25
Namestitev tipkovnice.....	26
Odstranjevanje hladilnika.....	27


Nameščanje hladilnika.....	28
Odstranjevanje matične plošče.....	28
Namestitev matične plošče.....	29
Odstranjevanje zvočnika.....	29
Nameščanje zvočnika.....	30
3 Nastavitev sistema.....	31
Zagonsko zaporedje.....	31
Navigacijske tipke.....	31
Možnosti sistemskih nastavitev.....	32
Posodobitev BIOS-a	40
Geslo za sistem in nastavitve.....	41
Dodelitev gesla za sistem in gesla za nastavitve.....	41
Izbris ali sprememba obstoječega gesla za sistem in/ali nastavitev.....	42
4 Tehnični podatki.....	43
5 Diagnostika.....	47
Diagnostika izboljšane predzagonkega ocenjevanja sistema (ePSA).....	47
Lučke stanja naprave.....	48
Lučke stanja baterije.....	49
6 Vzpostavljanje stika z družbo Dell.....	50

Delo v notranjosti računalnika


Preden začnete delo v notranjosti računalnika


Upoštevajte ta varnostna navodila, da zaščitite računalnik pred morebitnimi poškodbami in zagotovite lastno varnost. Če ni drugače navedeno, se pri vseh postopkih, opisanih v tem dokumentu, predpostavlja, da so zagotovljeni naslednji pogoji:


- prebrali ste varnostna navodila, priložena vašemu računalniku.
- Komponento lahko zamenjate ali – če ste jo kupili ločeno – namestite tako, da postopek odstranitve izvedete v obratnem vrstnem redu.


 **Opozorilo:** Preden odprete pokrov ali plošče računalnika, odklopite vse vire napajanja. Ko končate z delom v notranjosti računalnika, ponovno namestite vse pokrove, plošče in vijake, preden ga priklopite v vir napajanja.

 **Opozorilo:** Preden začnete z delom v notranjosti računalnika, preberite varnostne informacije, ki so priložene računalniku. Za dodatne informacije o varnem delu obiščite domačo stran za skladnost s predpisi na naslovu www.dell.com/regulatory_compliance.

 **POZOR:** Večino popravil lahko opravi samo pooblaščen serviser. Popravljate ali odpravljate lahko samo težave, ki so navedene v dokumentaciji izdelka ali po napotkih podpornega osebja prek elektronske storitve ali telefona. Škode, ki je nastala zaradi popravil, ki jih družba Dell ni odobrila, garancija ne krije. Seznanite se z varnostnimi navodili, ki so priložena izdelku, in jih upoštevajte.

 **POZOR:** Elektrostatično razelektritev preprečite tako, da se ozemljite z uporabo traku za ozemljitev ali občasno dotaknete nepobarvane kovinske površine, na primer priključka na hrbtni strani računalnika.


 **POZOR:** S komponentami in karticami ravnajte previdno. Ne dotikajte se komponent ali stikov na kartici. Kartico prijemajte samo za robove ali za kovinski nosilec. Komponente, kot je procesor, držite za robove in ne za nožice.

 **POZOR:** Ko odklopite kabel, ne vlecite kabla samega, temveč priključek na njem ali pritrdilno zanko. Nekateri kabli imajo priključek z zaklopnimi jezički; če izklapljate tak kabel, pritisnite na zaklopni jeziček, preden izklopite kabel. Ko priključke ločujete, poskrbite, da bodo poravnani, da se njihovi stiki ne zvijejo. Tudi preden priklopite kabel, poskrbite, da bodo priključki na obeh straneh pravilno obrnjeni in poravnani.


 **OPOMBA:** Barva vašega računalnika in nekaterih komponent se lahko razlikuje od prikazane v tem dokumentu.

Pred posegom v notranjost računalnika opravite naslednje korake, da se izognete poškodbam računalnika.


1. Delovna površina mora biti ravna in čista, da preprečite nastanek prask na pokrovu računalnika.
2. Izklopite računalnik (glejte poglavje [Izklop računalnika](#)).
3. Če je računalnik priklučen na priklopno postajo (priklopljen), ga odklopite.


 **POZOR: Če želite izklopiti omrežni kabel, najprej odklopite kabel iz računalnika in nato iz omrežne naprave.**

4. Iz računalnika odklopite vse omrežne kable.
5. Računalnik in vse priključene izkjučite naprave iz električnih vtičnic.
6. Zaprite prikazovalnik in postavite računalnik na ravno površino.

 **OPOMBA:** Da preprečite poškodbe matične plošče, morate pred servisiranjem računalnika odstraniti baterijo.

7. Odstranite pokrov osnovne plošče.
8. Odstranite glavno baterijo.
9. Obrnite računalnik tako, da bo zgornja stran zgoraj.
10. Odprite zaslon.
11. Pritisnite gumb za vklop in ga držite nekaj sekund, da ozemljite matično ploščo.


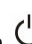
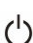
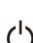
 **POZOR: Pred odpiranjem pokrova vedno odklopite računalnik iz stenske vtičnice, da preprečite možnost električnega udara.**

 **POZOR: Preden se dotaknete česarkoli znotraj računalnika, se razelektrite tako, da se dotaknete nepobarvane kovinske površine, na primer kovine na zadnji strani računalnika. Med delom se občasno dotaknite nepobarvane kovinske površine, da sprostite statično elektriko, ki lahko poškoduje notranje komponente.**

12. Iz ustreznih rež odstranite pomnilniške kartice ExpressCard ali Smart Card.


Izklop računalnika

 **POZOR: Preden izklopite računalnik, shranite in zaprite vse odprte datoteke ter zaprite vse odprte programe, da preprečite izgubo podatkov.**

1. Zaustavite operacijski sistem.
 - V sistemu Windows 8.1:
 - Če uporabljate napravo na dotik:
 - a. Podrsajte z desnega roba zaslona, da odprete meni čarobnih gumbov, nato izberite **Nastavitve**.
 - b. Izberite ikono  nato izberite **Shut down (Zaustavitev sistema)**.
 - ali
 - * Na domačem zaslonu se dotaknite  nato izberite **Shut down (Zaustavitev sistema)**.
 - Če uporabljate miško:
 - a. Pokažite v zgornji desni kot zaslona in kliknite **Nastavitve**.
 - b. Kliknite ikono  nato izberite **Zaustavitev sistema**.
 - ali
 - * Na domačem zaslonu kliknite  nato izberite **Shut down (Zaustavitev sistema)**.
 - V sistemu Windows 7:

1. Kliknite **Start** .
2. Kliknite **Zaustavitev sistema**.

ali

1. Kliknite **Start** .
2. Kliknite puščico v spodnjem desnem kotu menija **Start**, kot je prikazano spodaj, in nato




kliknite **Zaustavitev sistema**.


2. Zagotovite, da so računalnik in vse priključene naprave izklopljeni. Če se računalnik in priključene naprave ne izklopijo samodejno ob zaustavitvi operacijskega sistema, pritisnite in 6 sekunde držite gumb za vklop, da jih izklopite.

Ko končate delo v notranjosti računalnika

Ko dokončate kateri koli postopek zamenjave, zagotovite, da pred vklopom računalnika priključite zunanje naprave, kartice, kable itn.

 **POZOR: Uporabljajte samo baterijo, ki je zasnovana za ta računalnik Dell, da ne poškodujete računalnika. Ne uporabljajte baterij, ki so namenjene za druge Dellove računalnike.**

1. Priključite vse zunanje naprave, kot so podvojevalnik vrat ali medijska baza, in ponovno namestite vse kartice, kot je ExpressCard.
2. Priključite vse telefonske ali omrežne kable v računalnik.

 **POZOR: Omrežni kabel priključite tako, da najprej priključite kabel v omrežno napravo in nato v računalnik.**

3. Ponovno namestite baterijo.
4. Ponovno namestite pokrov osnovne plošče.
5. Računalnik in vse priključene naprave priključite v električne vtičnice.
6. Vklopite računalnik.

Odstranjevanje in nameščanje komponent

V tem poglavju so podrobne informacije o tem, kako morate odstraniti ali namestiti komponente računalnika.

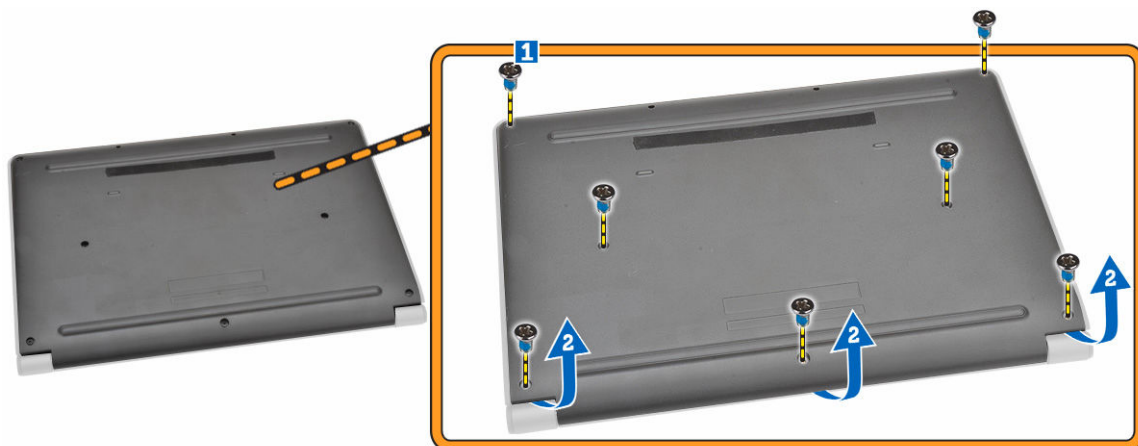
Priporočena orodja


Za postopke, navedene v tem dokumentu, boste verjetno potrebovali naslednja orodja:

- majhen ploščat izvijač,
- izvijač Phillips št. 0,
- izvijač Phillips št. 1,
- majhno plastično pero.

Odstranjevanje pokrova osnovne plošče

1. Upoštevajte navodila v poglavju [Preden začnete delo v notranjosti računalnika](#).
2. Upoštevajte spodnja navodila za odstranitev pokrova osnovne plošče iz računalnika:
 - a. Odstranite vijake, s katerimi je pokrov osnovne plošče pritrjen na računalnik.
 - b. Dvignite pokrov osnovne plošče in ga odstranite z računalnika.



 **OPOMBA:** Za odstranitev pokrova osnovne plošče z robov boste morda potrebovali oster predmet.

3. Pokrov osnovne plošče odstranite iz računalnika.



Namestitev pokrova osnovne plošče

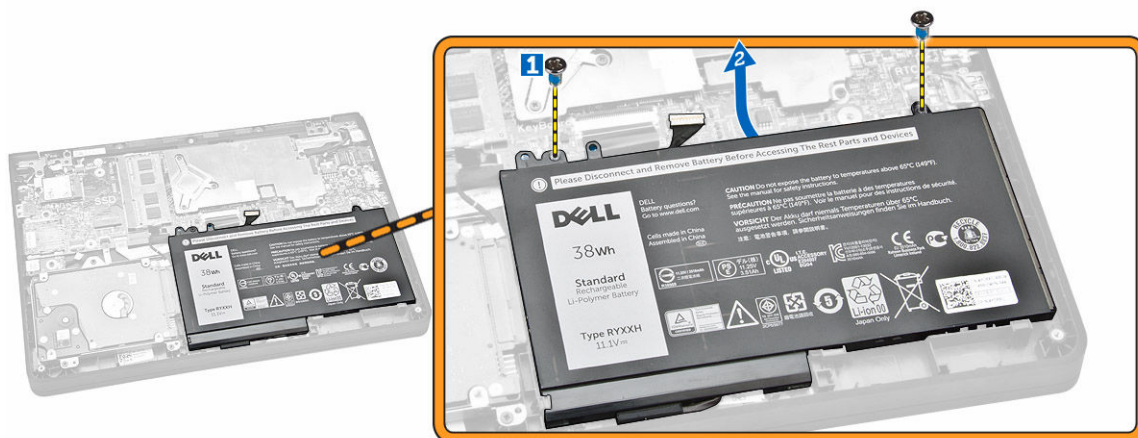
1. Pokrov osnovne plošče namestite tako, da odprtine za vijake pravilno poravnate z računalnikom.
2. Privijte vijake, da pritrdite pokrov osnovne plošče na računalnik.
3. Upoštevajte navodila v poglavju [Ko končate delo v notranjosti računalnika](#).

Odstranjevanje baterije

1. Upoštevajte navodila v poglavju [Preden začnete delo v notranjosti računalnika](#).
2. Odstranite [pokrov osnovne plošče](#).
3. Baterijo odstranite iz računalnika tako:
 - a. Odlepите lepilni trak, s katerim je pritrjen kabel baterije [1].
 - b. Izključite kabel baterije iz priključka na matični plošči [2].



4. Upoštevajte ta navodila:
 - a. Odstranite vijake, s katerimi je baterija pritrjena na računalnik [1].
 - b. Odstranite baterijo iz računalnika [2].

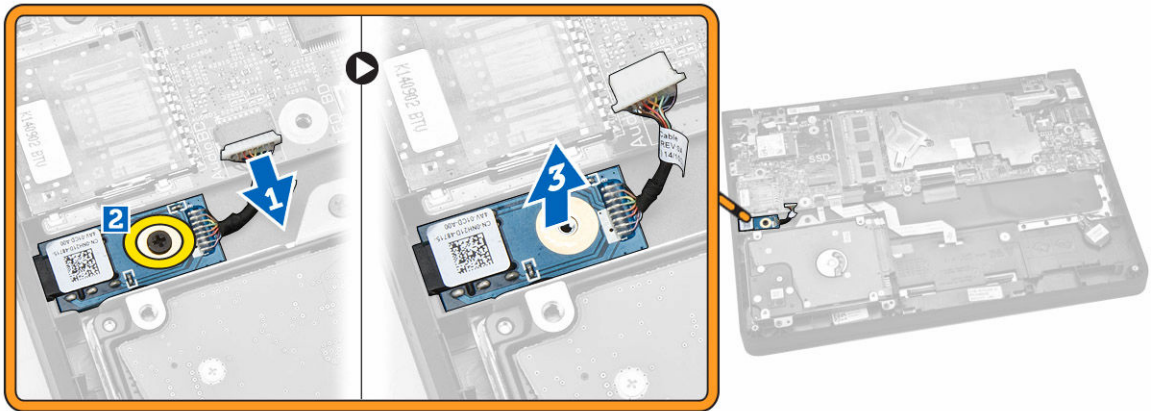


Nameščanje baterije

1. Baterijo vstavite v ustrezno režo na računalniku.
2. Kabel baterije priključite na ustrezen priključek na matični plošči.
3. Pritrdite lepilni trak, da pritrdite kabel baterije.
4. Privijte vijake, s katerimi je baterija pritrjena na računalnik.
5. Namestite [pokrov osnovne plošče](#).
6. Upoštevajte navodila v poglavju [Ko končate delo v notranjosti računalnika](#).

Odstranjevanje zvočne plošče

1. Upoštevajte navodila v poglavju [Preden začnete delo v notranjosti računalnika](#).
2. Odstranite:
 - a. [pokrov osnovne plošče](#)
 - b. [baterijo](#)
3. Upoštevajte ta navodila:
 - a. Kabel zvočne plošče izključite iz priključka na matični plošči [1].
 - b. Odstranite vijak, s katerim je zvočna plošča pritrjena na računalnik [2].
 - c. Odstranite zvočno ploščo iz računalnika [3].

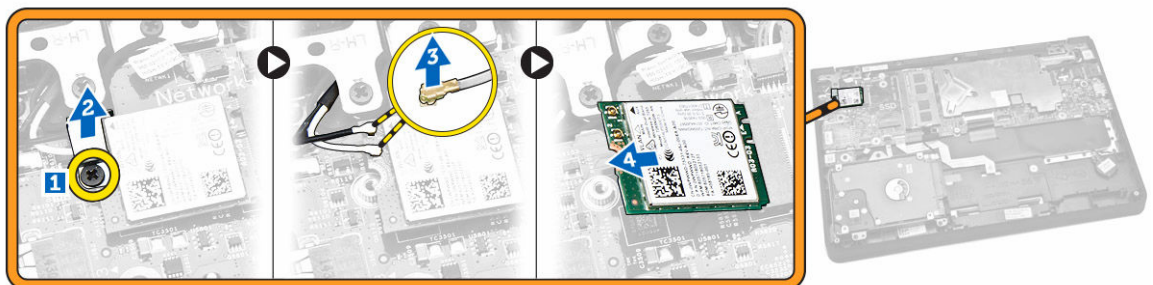


Nameščanje zvočne plošče

1. Zvočno ploščo vstavite v ustrezno režo na računalniku.
2. Privijte vijak, da pritrdite zvočno ploščo na računalnik.
3. Priključite kabel zvočne plošče na priključek na matični plošči.
4. Namestite:
 - a. [baterijo](#)
 - b. [pokrov osnovne plošče](#)
5. Upoštevajte navodila v poglavju [Ko končate delo v notranjosti računalnika](#).

Odstranjevanje kartice WLAN

1. Upoštevajte navodila v poglavju [Preden začnete delo v notranjosti računalnika](#).
2. Odstranite:
 - a. [pokrov osnovne plošče](#)
 - b. [baterijo](#)
3. Upoštevajte ta navodila:
 - a. Odstranite vijak, s katerim je kovinski nosilec pritrjen na kartico WLAN [1].
 - b. Odstranite kovinski nosilec, da omogočite dostop do kablov kartice WLAN [2].
 - c. Izključite kable kartice WLAN iz priključkov na kartici WLAN [3].
 - d. Kartico WLAN odstranite iz priključka na matični plošči [4].

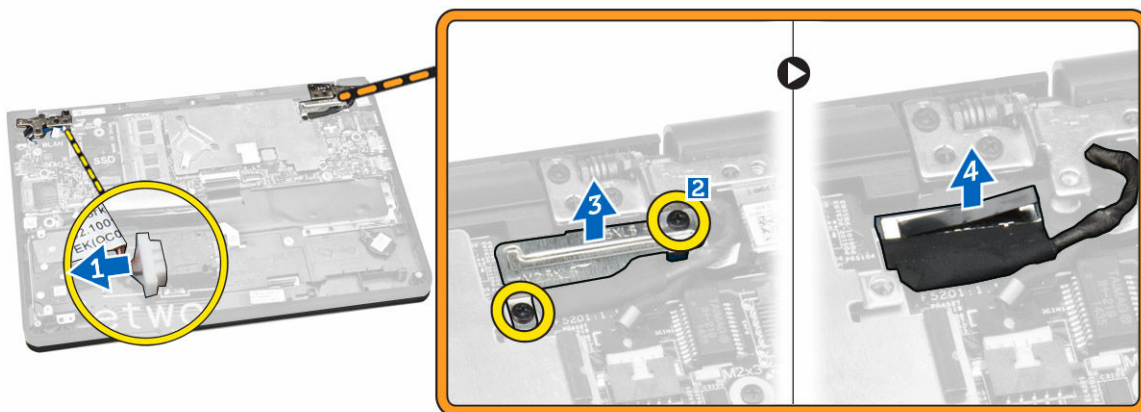


Nameščanje kartice WLAN

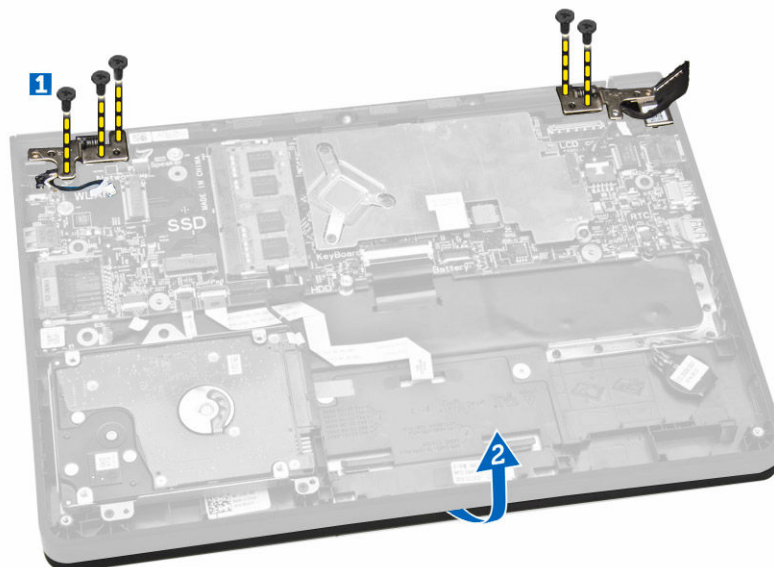
1. Kartico WLAN vstavite v ustrezen priključek na matični plošči.
2. Kable kartice WLAN priključite na ustrezne priključke na kartici WLAN.
3. Vstavite kovinski nosilec, da pritrdite kable WLAN.
4. Privijte vijak, da pritrdite kartico WLAN na matično ploščo.
5. Namestite:
 - a. [baterijo](#)
 - b. [pokrov osnovne plošče](#)
6. Upoštevajte navodila v poglavju [Ko končate delo v notranjosti računalnika](#).

Odstranjevanje sklopa zaslona

1. Upoštevajte navodila v poglavju [Preden začnete delo v notranjosti računalnika](#).
2. Odstranite:
 - a. [pokrov osnovne plošče](#)
 - b. [baterijo](#)
 - c. [WLAN](#)
3. Sklop zaslona odstranite iz računalnika tako:
 - a. Omrežni kabel izključite iz priključka na matični plošči [1].
 - b. Odstranite vijake, s katerimi je kovinski nosilec pritrjen na matično ploščo [2].
 - c. Odstranite kovinski nosilec, da omogočite dostop do kabla zaslona [3].
 - d. Izključite kabel zaslona iz priključka na matični plošči [4].



4. Odstranite vijake, s katerimi so tečajji zaslona pritrjeni na računalnik [1], in nato odprite zaslon [2].



5. Sklop tipkovnice izvlecite iz sklopa zaslona, da ju ločite.




Namestitev sklopa zaslona

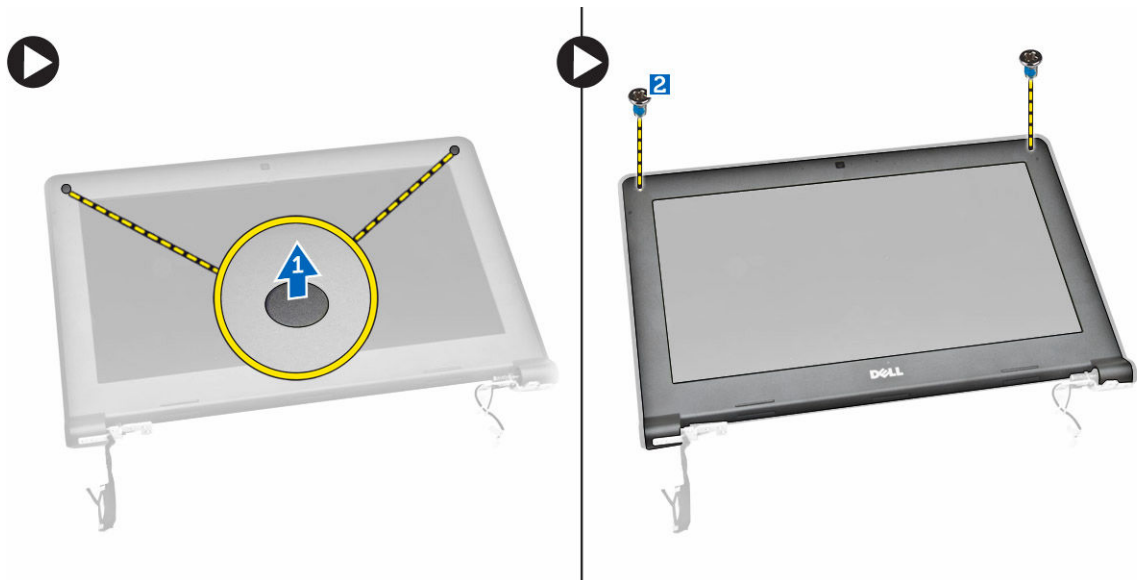
1. Namestite sklop zaslona na ohišje računalnika.
2. Tečaja zaslona prilagodite tako, da je poravnana z luknjami za vijake na ohišju računalnika.
3. Privijte vijake, da pritrдите sklop zaslona na računalnik.
4. Kabel zaslona priključite na ustrezen priključek na matični plošči.
5. Namestite kovinski nosilec, da pritrдите kabel zaslona, in privijte vijake, da pritrдите kovinski nosilec.
6. Omrežni kabel priključite na ustrezen priključek na matični plošči.
7. Namestite:
 - a. [WLAN](#)

- b. [baterijo](#)
 - c. [pokrov osnovne plošče](#)
8. Upoštevajte navodila v poglavju [Ko končate delo v notranjosti računalnika](#).

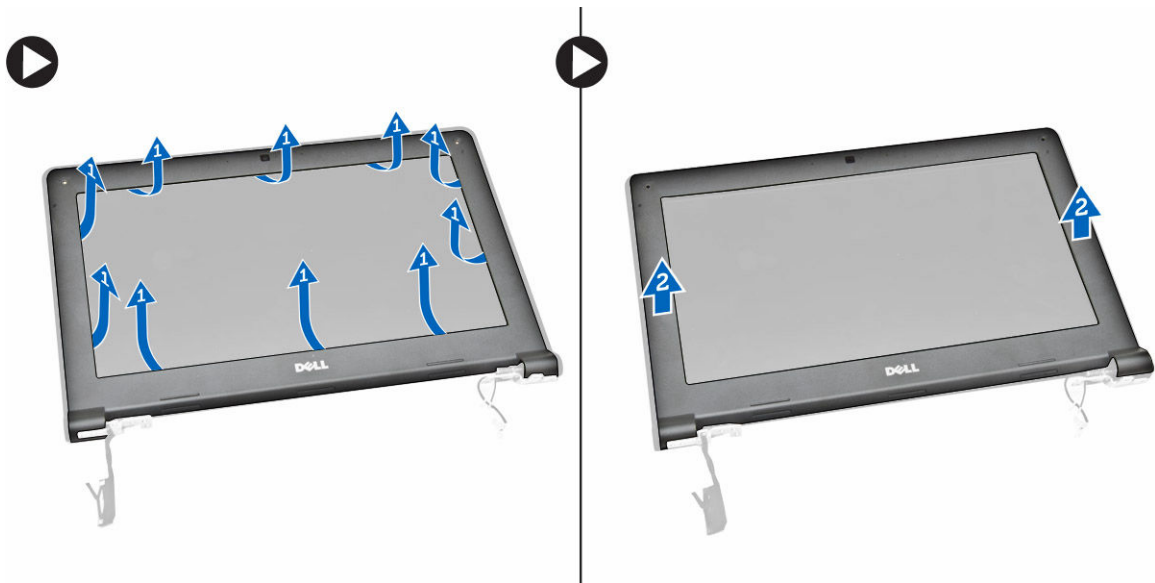
Odstranjevanje okvirja zaslona

 **OPOMBA:** To opravilo je veljavno le, če imate različico računalnika, ki ne deluje na dotik.

1. Upoštevajte navodila v poglavju [Preden začnete delo v notranjosti računalnika](#).
2. Odstranite:
 - a. [pokrov osnovne plošče](#)
 - b. [baterijo](#)
 - c. [sklop zaslona](#)
3. Upoštevajte ta navodila:
 - a. Odlepите lepilni trak, da omogočite dostop do vijakov okvirja zaslona [1].
 - b. Odstranite vijake, s katerimi je okvir zaslona pritrjen na sklop zaslona [2].




4. Privzdignite robove, da odstranite okvir zaslona [1], in nato odstranite okvir s sklopa zaslona [2].



Namestitev okvirja zaslona

1. Okvir zaslona namestite na sklop zaslona.
2. Začnite pri zgornjem kotu in pritiskajte na okvir zaslona po njegovem celotnem obsegu, dokler se ne zaskoči na sklop zaslona.
3. Privijte vijake, s katerimi je okvir zaslona pritrjen na sklop zaslona.
4. Pritrdite lepilni trak, da pritrдите vijake okvirja zaslona.
5. Namestite:
 - a. [sklop zaslona](#)
 - b. [baterijo](#)
 - c. [pokrov osnovne plošče](#)
6. Upoštevajte navodila v poglavju [Ko končate delo v notranjosti računalnika](#).

Odstranjevanje plošče zaslona

 **OPOMBA:** To opravilo je veljavno le, če imate različico računalnika, ki ne deluje na dotik.

1. Upoštevajte navodila v poglavju [Preden začnete delo v notranjosti računalnika](#).
2. Odstranite:
 - a. [pokrov osnovne plošče](#)
 - b. [baterijo](#)
 - c. [sklop zaslona](#)
 - d. [okvir zaslona](#)
3. Ploščo zaslona odstranite s sklopa zaslona tako:
 - a. Odstranite vijake, s katerimi je plošča zaslona pritrjena na sklop zaslona [1].
 - b. Dvignite in obrnite ploščo zaslona, da omogočite dostop do kabla eDP [2].



4. Odlepite lepilni trak [1], da omogočite dostop do kabla eDP [2].




5. Izključite kabel eDP iz ustreznega priključka [1] in odstranite ploščo zaslona s sklopa zaslona [2].



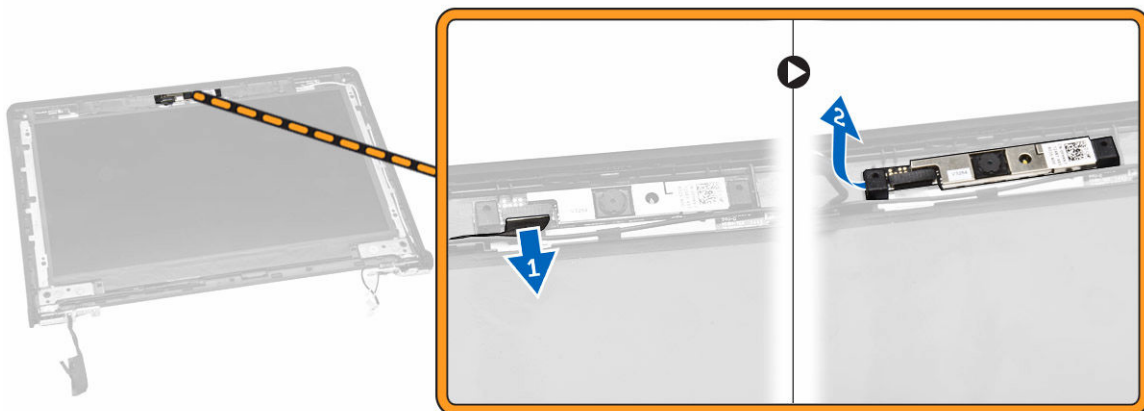
Nameščanje plošče zaslona

1. Priključite kabel eDP na ustrezen priključek in prilepite lepilni trak.
2. Ploščo zaslona namestite tako, da je poravnana z odprtini za vijake na sklopu zaslona.
3. Privijte vijake, s katerimi je zaslonska plošča pritrjena na sklop zaslona.
4. Namestite:
 - a. [okvir zaslona](#)
 - b. [sklop zaslona](#)
 - c. [baterijo](#)
 - d. [pokrov osnovne plošče](#)
5. Upoštevajte navodila v poglavju [Ko končate delo v notranjosti računalnika](#).

Odstranjevanje kamere

 **OPOMBA:** To opravilo je veljavno le, če imate različico računalnika, ki ne deluje na dotik.

1. Upoštevajte navodila v poglavju [Preden začnete delo v notranjosti računalnika](#).
2. Odstranite:
 - a. [pokrov osnovne plošče](#)
 - b. [baterijo](#)
 - c. [sklop zaslona](#)
 - d. [okvir zaslona](#)
3. Kamero odstranite s sklopa zaslona tako:
 - a. Kabel kamere izključite iz priključka na sklopu zaslona [1].
 - b. Privzdignite kamero, da jo odstranite s sklopa zaslona [2].

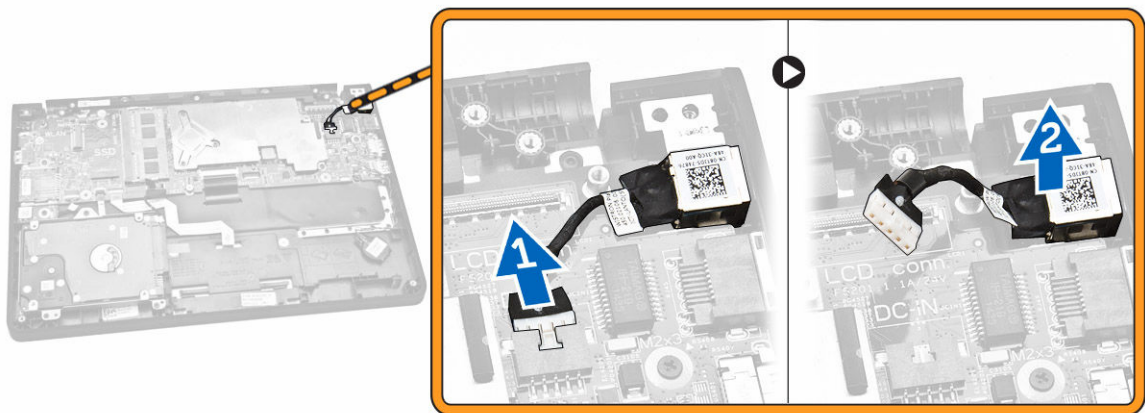


Nameščanje kamere

1. Kamero namestite na ustrezno mesto na sklopu zaslona.
2. Kabel kamere priključite na priključek na sklopu zaslona.
3. Namestite:
 - a. [okvir zaslona](#)
 - b. [sklop zaslona](#)
 - c. [baterijo](#)
 - d. [pokrov osnovne plošče](#)
4. Upoštevajte navodila v poglavju [Ko končate delo v notranjosti računalnika](#).

Odstranitev vrat napajalnega priključka

1. Upoštevajte navodila v poglavju [Preden začnete delo v notranjosti računalnika](#).
2. Odstranite:
 - a. [pokrov osnovne plošče](#)
 - b. [baterijo](#)
 - c. [sklop zaslona](#)
3. Upoštevajte ta navodila:
 - a. Izključite kabel vrat napajalnega priključka iz priključka na matični plošči [1].
 - b. Odstranite vrata napajalnega priključka iz računalnika [2].

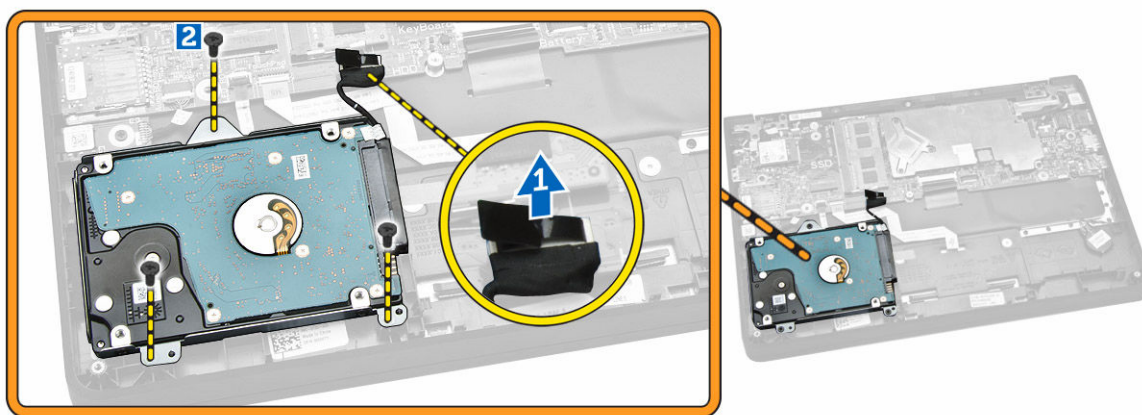


Namestitev vrat napajalnega priključka

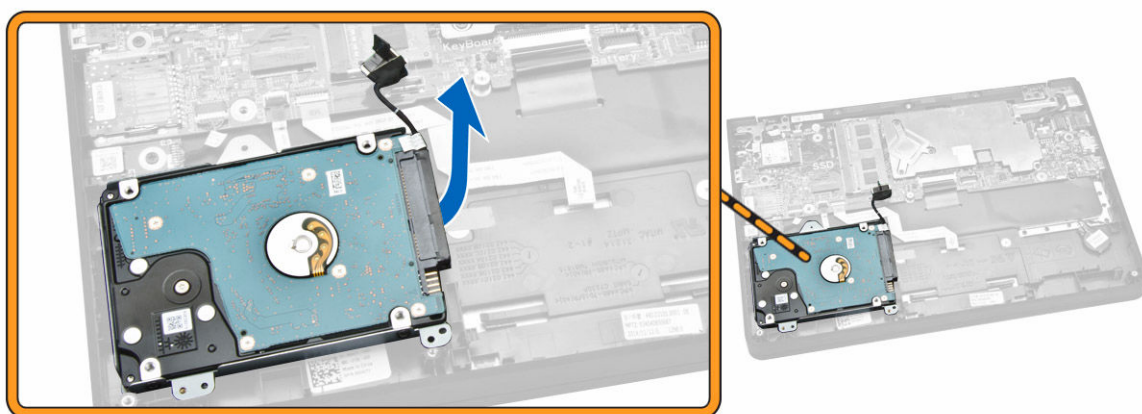
1. Vrata napajalnega priključka vstavite v ustrezno režo na računalniku.
2. Priključite kabel vrat napajalnega priključka na priključek na matični plošči.
3. Namestite:
 - a. [sklop zaslona](#)
 - b. [baterijo](#)
 - c. [pokrov osnovne plošče](#)
4. Upoštevajte navodila v poglavju [Ko končate delo v notranjosti računalnika](#).

Odstranjevanje sklopa trdega diska

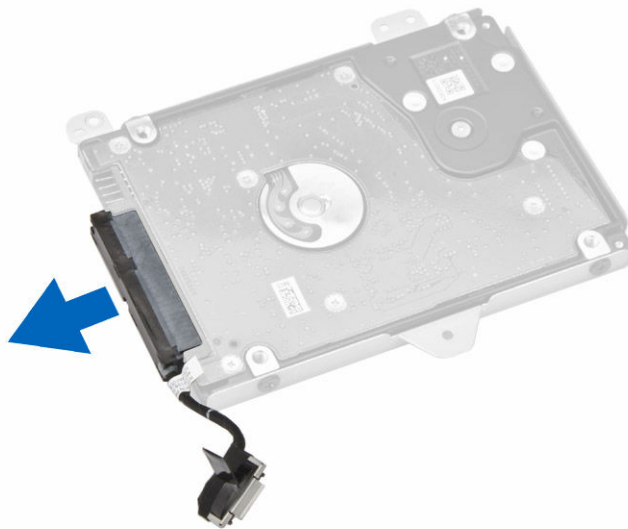
1. Upoštevajte navodila v poglavju [Preden začnete delo v notranjosti računalnika](#).
2. Odstranite:
 - a. [pokrov osnovne plošče](#)
 - b. [baterijo](#)
3. Upoštevajte ta navodila:
 - a. Kabel trdega diska izključite iz priključka na matični plošči [1].
 - b. Odstranite vijaka, s katerima je sklop trdega diska pritrjen na računalnik [2].



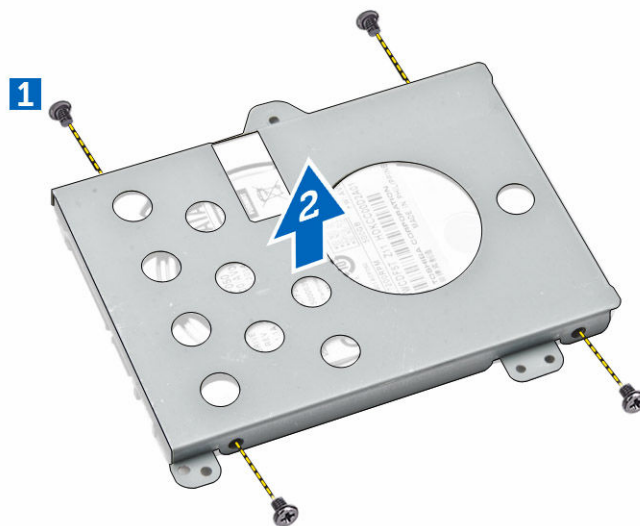
4. Odstranite sklop trdega diska iz računalnika.



5. Povlecite kabel trdega diska, da ga izključite iz priključka na sklopu trdega diska.



6. Odstranite vijaka, s katerima je nosilec trdega diska pritrjen na trdi disk [1], in odstranite trdi disk z nosilca trdega diska [2].



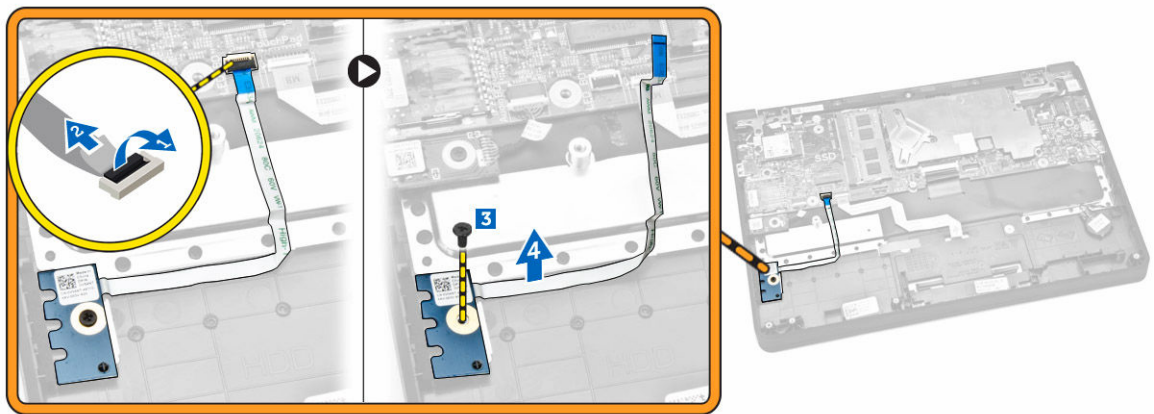
Namestitev sklopa trdega diska

1. Namestite trdi disk na sklop trdega diska tako, da je poravnan z odprtinami za vijake, in privijte vijake, da pritrdite nosilec trdega diska.
2. Priključite kabel trdega diska na priključek na trdem disku.
3. Sklop trdega diska namestite v ustrezno režo na računalniku.
4. Kabel trdega diska priključite na ustrezen priključek na matični plošči.
5. Privijte vijake, da pritrdite nosilec trdega diska na računalnik.
6. Namestite:

- a. [baterijo](#)
 - b. [pokrov osnovne plošče](#)
7. Upoštevajte navodila v poglavju [Ko končate delo v notranjosti računalnika](#).

Odstranjevanje plošče z diodami LED

1. Upoštevajte navodila v poglavju [Preden začnete delo v notranjosti računalnika](#).
2. Odstranite:
 - a. [pokrov osnovne plošče](#)
 - b. [baterijo](#)
 - c. [sklop trdega diska](#)
3. Upoštevajte ta navodila:
 - a. Izključite kabel plošče z diodami LED iz priključka na matični plošči [1] [2].
 - b. Odstranite vijak, s katerim je plošča z diodami LED pritrjena na računalnik [3].
 - c. Odstranite ploščo z diodami LED iz računalnika [4].



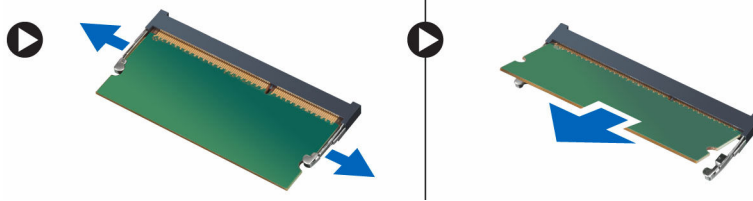
Namestitev plošče z diodami LED

1. Ploščo z diodami LED vstavite v ustrezno režo na računalniku.
2. Privijte vijak, da pritrdite ploščo z diodami LED na računalnik.
3. Priključite kabel plošče z diodami LED na priključek na matični plošči.
4. Namestite:
 - a. [sklop trdega diska](#)
 - b. [baterijo](#)
 - c. [pokrov osnovne plošče](#)
5. Upoštevajte navodila v poglavju [Ko končate delo v notranjosti računalnika](#).

Odstranjevanje pomnilnika

1. Upoštevajte navodila v poglavju [Preden začnete delo v notranjosti računalnika](#).
2. Odstranite:
 - a. [pokrov osnovne plošče](#)

- b. [baterijo](#)
3. Razširite sponki, s katerima je pritrjen pomnilniški modul, dokler pomnilniški modul ne izskoči, in nato odstranite pomnilnik z matične plošče.



Namestitev pomnilnika

1. Pomnilnik vstavite v režo za pomnilnik in nato pritrдите pomnilnik s sponkami.
2. Namestite:
 - a. [baterijo](#)
 - b. [pokrov osnovne plošče](#)
3. Upoštevajte navodila v poglavju [Ko končate delo v notranjosti računalnika](#).

Odstranjevanje gumbaste baterije

1. Upoštevajte navodila v poglavju [Preden začnete delo v notranjosti računalnika](#).
2. Odstranite:
 - a. [pokrov osnovne plošče](#)
 - b. [baterijo](#)
3. Upoštevajte ta navodila:
 - a. Izključite kabel gumbaste baterije iz priključka na matični plošči [1].
 - b. Odlepите lepilni trak, da omogočite dostop do kabla gumbaste baterije [2].
 - c. Odstranite kabel gumbaste baterije iz usmerjevalnih kanalov [3].
 - d. Dvignite gumbasto baterijo in jo odstranite iz računalnika [4].




Nameščanje gumbaste baterije

1. Namestite gumbasto baterijo v ustrezno režo na računalniku.
2. Napeljite kabel gumbaste baterije skozi usmerjevalni kanal.
3. Prilepite lepilni trak, da pritrdite kabel gumbaste baterije.
4. Kabel gumbaste baterije priključite na priključek na matični plošči.
5. Namestite:
 - a. [baterijo](#)
 - b. [pokrov osnovne plošče](#)
6. Upoštevajte navodila v poglavju [Ko končate delo v notranjosti računalnika](#).

Odstranitev okvirja tipkovnice

1. Upoštevajte navodila v poglavju [»Preden začnete delo v notranjosti računalnika«](#).
2. Privzdignite tipkovnico pri robovih.



 **OPOMBA:** Za odstranitev okvirja tipkovnice iz robov boste morda potrebovali oster predmet.

3. Odstranite okvir tipkovnice iz tipkovnice.



Namestitev okvirja tipkovnice

1. Okvir tipkovnice namestite na tipkovnico, dokler se ne zaskoči na mestu.
2. Upoštevajte navodila v poglavju [Ko končate delo v notranjosti računalnika](#).

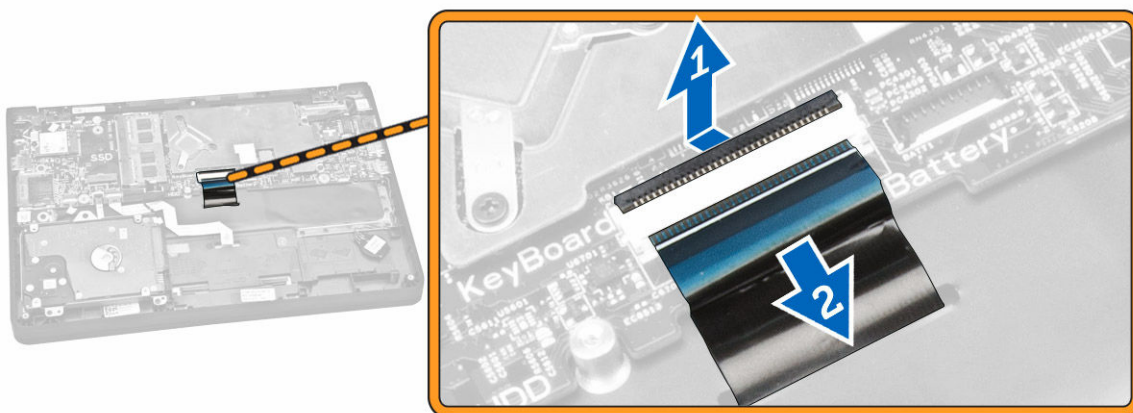
Odstranjevanje tipkovnice

1. Upoštevajte navodila v poglavju [Preden začnete delo v notranjosti računalnika](#).
2. Odstranite:
 - a. [baterijo](#)
 - b. [pokrov osnovne plošče](#)
 - c. [okvir tipkovnice](#)



OPOMBA: Ko odstranite okvir tipkovnice, obrnite računalnik, da omogočite dostop do kabla tipkovnice.

3. Izključite kabel tipkovnice iz priključka na matični plošči [1] [2].



4. Obrnite računalnik in odstranite vijake, s katerimi je tipkovnica pritrjena na računalnik.



5. Upoštevajte ta navodila:

- a. Privzdignite tipkovnico, da jo odstranite iz računalnika [1].
- b. Odstranite tipkovnico iz računalnika [2].

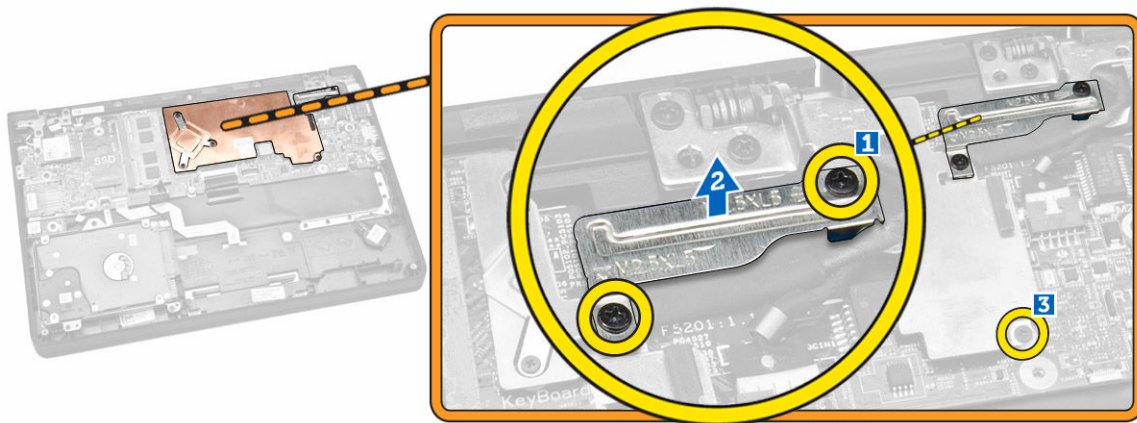


Namestitev tipkovnice

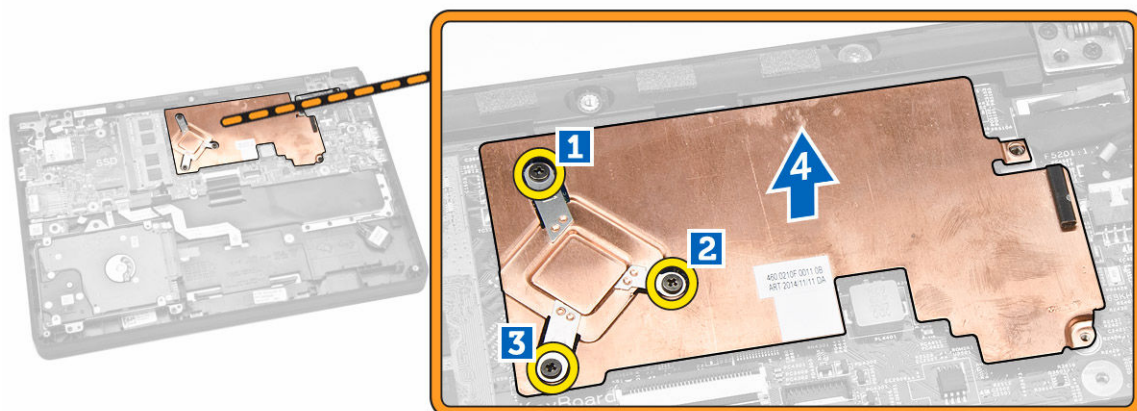
1. Tipkovnico postavite tako, da je poravnana z odprtinami za vijake na računalniku.
2. Obrnite računalnik in nato kabel tipkovnice priključite na priključek na matični plošči.
3. Privijte vijake, da pritrdite tipkovnico na računalnik.
4. Namestite:
 - a. [okvir tipkovnice](#)
 - b. [baterijo](#)
 - c. [pokrov osnovne plošče](#)
5. Upoštevajte navodila v poglavju [Ko končate delo v notranjosti računalnika](#).

Odstranjevanje hladilnika

1. Upoštevajte navodila v poglavju [Preden začnete delo v notranjosti računalnika](#).
2. Odstranite:
 - a. [pokrov osnovne plošče](#)
 - b. [baterijo](#)
3. Hladilnik odstranite z matične plošče tako:
 - a. Odstranite vijake, s katerimi je hladilnik pritrjen na kovinski nosilec [1].
 - b. Odstranite kovinski nosilec z matične plošče [2].
 - c. Odstranite vijak, s katerim je hladilnik pritrjen na matično ploščo [3].



4. Upoštevajte ta navodila:
 - a. Odstranite vijake, s katerimi je hladilnik pritrjen na matično ploščo [1] [2] [3].
 - b. Odstranite hladilnik z matične plošče [4].

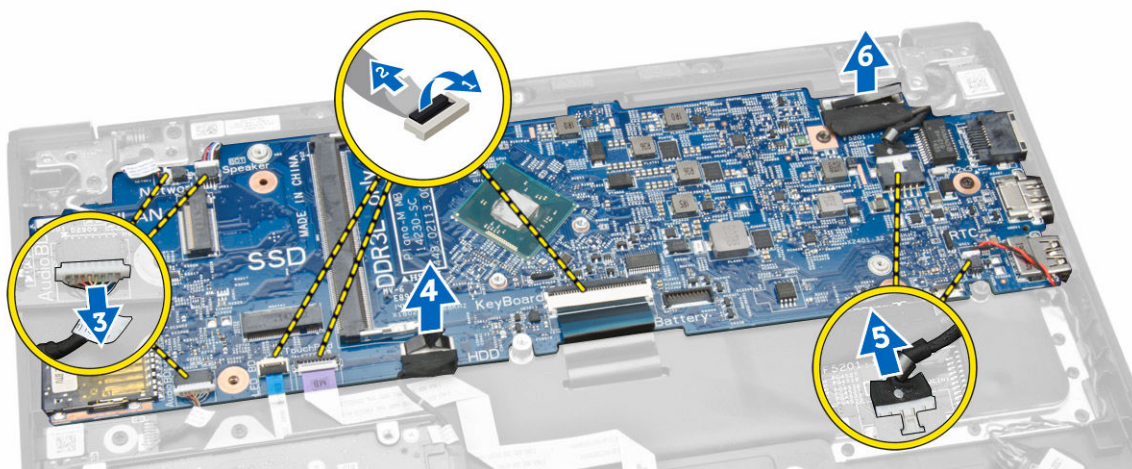


Nameščanje hladilnika

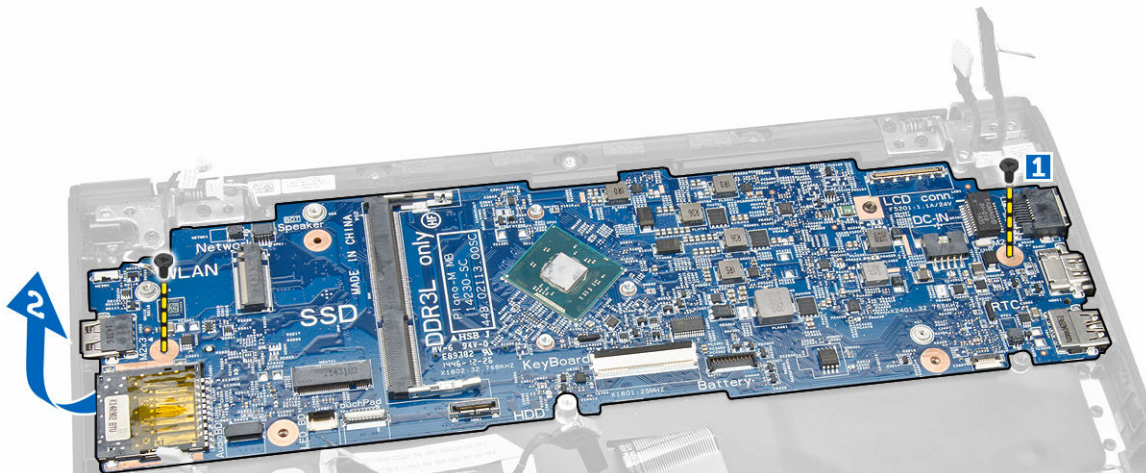
1. Hladilnik namestite na ustrezno mesto na matični plošči.
2. Namestite kovinski nosilec in privijte vijake, da pritrdite kovinski nosilec na matično ploščo.
3. Privijte vijake, da pritrdite hladilnik na matično ploščo.
4. Namestite:
 - a. [baterijo](#)
 - b. [pokrov osnovne plošče](#)
5. Upoštevajte navodila v poglavju [Ko končate delo v notranjosti računalnika](#).

Odstranjevanje matične plošče

1. Upoštevajte navodila v poglavju [Preden začnete delo v notranjosti računalnika](#).
2. Odstranite:
 - a. [pokrov osnovne plošče](#)
 - b. [baterijo](#)
 - c. [pomnilnik](#)
 - d. [hladilnik](#)
3. Izključite te kable iz matične plošče [1] [2]:
 - a. tipkovnico
 - b. sledilna ploščica
 - c. plošča z diodami LED
 - d. omrežno kartico in zvočnik [3]
 - e. sklop trdega diska [4]
 - f. priključek za gumbno baterijo in napajalni priključek [5]
 - g. zaslon [6]



4. Upoštevajte spodnja navodila za odstranitev matične plošče iz računalnika:
 - a. Odstranite vijake, s katerimi je matična plošča pritrjena na računalnik [1].
 - b. Odstranite matično ploščo iz računalnika [2].

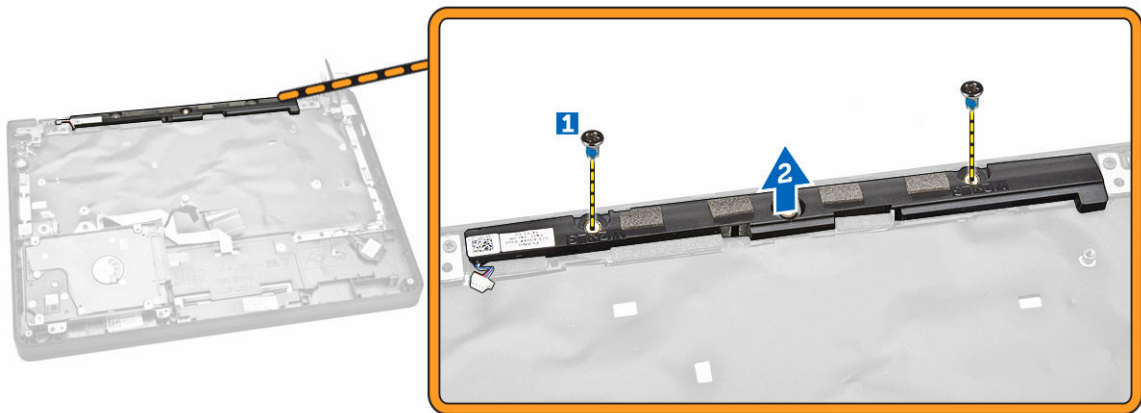


Namestitev matične plošče

1. Matično ploščo vstavite v ustrezno režo na računalniku.
2. Privijte vijake, da pritrдите matično ploščo na računalnik.
3. Na priključke na matični plošči priključite te kable:
 - a. zaslon
 - b. priključek za gumbno baterijo in napajalni priključek
 - c. sklop trdega diska
 - d. omrežno kartico in zvočnik
 - e. plošča z diodami LED
 - f. sledilna ploščica
 - g. tipkovnico
4. Namestite:
 - a. [hladilnik](#)
 - b. [pomnilnik](#)
 - c. [baterijo](#)
 - d. [pokrov osnovne plošče](#)
5. Upoštevajte navodila v poglavju [Ko končate delo v notranjosti računalnika](#).

Odstranjevanje zvočnika

1. Upoštevajte navodila v poglavju [Preden začnete delo v notranjosti računalnika](#).
2. Odstranite:
 - a. [pokrov osnovne plošče](#)
 - b. [baterijo](#)
 - c. [pomnilnik](#)
 - d. [hladilnik](#)
 - e. [matično ploščo](#)
3. Upoštevajte ta navodila:
 - a. Odstranite vijake, s katerimi je zvočnik pritrjen na računalnik [1].
 - b. Odstranite zvočnik iz računalnika [2].



Nameščanje zvočnika

1. Zvočnik vstavite v ustrezno režo na računalniku.
2. Privijte vijake, da pritrдите zvočnik na računalnik.
3. Namestite:
 - a. [matično ploščo](#)
 - b. [hladilnik](#)
 - c. [pomnilnik](#)
 - d. [baterijo](#)
 - e. [pokrov osnovne plošče](#)
4. Upoštevajte navodila v poglavju [Ko končate delo v notranjosti računalnika](#).

Nastavitev sistema

Nastavitev sistema vam omogoča nadzorovanje strojne opreme računalnika in določanje možnosti na ravni BIOS-a. V nastavitvi sistema lahko:

- Spremenite nastavitve NVRAM, potem ko dodate ali odstranite strojno opremo
- Gledate konfiguracijo strojne opreme sistema
- Omogočite ali onemogočite vgrajene naprave
- Nastavite pragove delovanja in upravljanja porabe energije
- Upravljate varnost računalnika

Zagonsko zaporedje

Zagonsko zaporedje vam omogoča obhod zaporedja systemskega zagona in neposredni zagon določene enote (npr. optični pogon ali trdi disk). Ko se med samodejnim preskusom vklopa (POST) prikaže logotip Dell, lahko:

- Dostopate do nastavitve sistema s pritiskom na tipko <F2>
- Odprete meni za enkratni zagon s pritiskom na tipko <F12>

V meniju za enkratni zagon so prikazane naprave, ki jih lahko zaženete z vključno možnostjo diagnostike. Možnosti menija za zagon so:

- Removable Drive (Izmenljivi pogon) (če je na voljo)
- STXXXX Drive (Pogon STXXXX)
 - ▣ **OPOMBA:** XXX označuje številko pogona SATA.
- Optical Drive (Optični pogon)
- Diagnostics (Diagnostika)
 - ▣ **OPOMBA:** Če izberete možnost »Diagnostics« (Diagnostika), se bo prikazal zaslon **ePSA diagnostics** (Diagnostika ePSA).


Na zaslonu za zagonsko zaporedje je prikazana tudi možnost za dostop do menija za nastavitev sistema.

Navigacijske tipke

V naslednji tabeli so prikazane navigacijske tipke za nastavitev sistema.

- ▣ **OPOMBA:** Za večino možnosti systemskih nastavitev velja, da se spremembe, ki jih naredite, zabeležijo, vendar pa začnejo veljati šele, ko ponovno zaženete sistem.

Tabela 1. Navigacijske tipke

Tipke	Navigacija
Puščica gor	Premaknete se v prejšnje polje.
Puščica dol	Premaknete se v naslednje polje.
<Enter>	S to tipko lahko izberete vrednost v izbranem polju (če je mogoče) ali sledite povezavi v polju.
Preslednica	Razširi ali strni spustni seznam, če je mogoče.
<Tab>	Premaknete se na naslednje področje fokusa.  OPOMBA: Samo za brskalnike s standardno grafiko.
<Esc>	Premaknete se na prejšnjo stran, dokler ne pridete na glavni zaslon. Če tipko <Esc> pritisnete na glavnem zaslonu, se prikaže sporočilo, ki vas pozove, da shranite morebitne neshranjene spremembe in ponovno zaženete sistem.
<F1>	Prikaže datoteko s pomočjo za nastavitve sistema.

Možnosti sistemskih nastavitev




 **OPOMBA:** Prikaz elementov, navedenih v tem poglavju, je odvisen od računalnika in nameščenih naprav.

Tabela 2. Splošno

Možnost	Opis
System Information	V tem razdelku so navedene glavne funkcije strojne opreme vašega računalnika. <ul style="list-style-type: none"> • System Information • Memory Information (Podatki o pomnilniku) • Processor Information (Podatki o procesorju) • Device Information (Podatki o napravi)
Battery Information	Prikazuje stanje napoljenosti baterije.
Boot Sequence	Omogoča spreminjanje vrstnega reda, v katerem poskuša računalnik najti operacijski sistem. Izbrane so vse možnosti. <ul style="list-style-type: none"> • Diskette Drive (Disketni pogon) • Internal HDD (Notranji trdi disk) • USB Storage Device (Naprava za shranjevanje USB) • CD/DVD/CD-RW Drive (Pogon CD/DVD/CD-RW) • Onboard NIC (Vgrajena omrežna kartica)

Možnost	Opis
	Izberete lahko tudi možnost na seznamu z možnostmi zagona. Možnosti so: <ul style="list-style-type: none"> Legacy (Podedovano) UEFI
Advanced Boot Options	S to funkcijo lahko omogočite ROM z možnostjo podedovanega načina med načinom zagona UEFI. Ta možnost je privzeto omogočena.
Date/Time	Omogoča nastavitve datuma in ure.

Tabela 3. Konfiguracija sistema






Možnost	Opis
Integrated NIC	S to možnostjo lahko konfigurirate vgrajeni omrežni krmilnik. Možnosti so: <ul style="list-style-type: none"> Enabled UEFI Network Stack (Omogočena nastavitve omrežja z UEFI) Disabled (Onemogočeno) Enabled (Omogočeno) Enabled w/PXE (Omogočeno s PXE) (privzeta nastavitve) <p> OPOMBA: Če to možnost omogočite, se namestijo omrežni protokoli UEFI, ki dovoljujejo predhodne omrežne lastnosti in dejanske omrežne lastnosti OS, ki uporabljajo omogočene omrežne kartice.</p>
SATA Operation	S to možnostjo lahko konfigurirate notranji krmilnik trdega diska SATA. Možnosti so: <ul style="list-style-type: none"> Disabled (Onemogočeno) AHCI (privzeta nastavitve) <p> OPOMBA: SATA je konfiguriran tako, da podpira način AHCI.</p>
Drives	Omogoča konfiguracijo notranjih pogonov SATA. Možnosti so: <ul style="list-style-type: none"> SATA-0 SATA-1 <p>Privzeta nastavitve: oba pogona sta omogočena.</p>
SMART Reporting	To polje nadzoruje, ali sistem med zagonom poroča o napakah trdega diska za vgrajene pogone. Ta tehnologija

Možnost	Opis
	<p>je del specifikacije SMART (Self Monitoring Analysis and Reporting Technology – tehnologija analize samonadzorovanja in poročanja).</p> <ul style="list-style-type: none"> • Enable SMART Reporting (Omogoči poročanje SMART) – Ta možnost je privzeto onemogočena.
USB Configuration	<p>Omogoča opredelitev konfiguracije USB. Možnosti so:</p> <ul style="list-style-type: none"> • Enable Boot Support (Omogoči podporo za zagon) • Enable External USB Port (Omogoči zunanja vrata USB) <p>Privzeta nastavitve: omogočene so vse možnosti.</p>
USB PowerShare	<p>S to možnostjo lahko nastavite delovanje funkcije USB PowerShare. Možnost je privzeto onemogočena.</p> <ul style="list-style-type: none"> • Enable USB PowerShare (Omogoči USB PowerShare)
Audio	<p>S to možnostjo lahko omogočite ali onemogočite vgrajeni zvočni krnilnik.</p> <ul style="list-style-type: none"> • Enable Audio (Omogoči zvok) (privzeta nastavitve)
Miscellaneous Devices	<p>S to možnostjo lahko omogočite ali onemogočite razne vgrajene naprave. Možnosti so:</p> <ul style="list-style-type: none"> • Enable Microphone (Omogoči mikrofona) • Enable Hard Drive Free Fall Protection (Omogoči zaščito trdega diska v primeru padca) • Enable Camera (Omogoči kamero) • Enable Media Card (Omogoči pomnilniško kartico) • Disable Media Card (Onemogoči pomnilniško kartico) <p>Privzeta nastavitve: vse naprave so omogočene.</p>

Tabela 4. Video

Možnost	Opis
LCD Brightness	Omogoča nastavitve svetilnosti plošče, ko je tipalo osvetlitve okolice izklopljeno.

Tabela 5. Varnost

Možnost	Opis
Admin Password	<p>S to možnostjo lahko nastavite, spremenite ali izbrišete skrbniško geslo.</p> <p> OPOMBA: Najprej morate nastaviti skrbniško geslo, če ga uporabljate s sistemskim geslom in/ali geslom za trdi disk.</p> <p> OPOMBA: Uspešna sprememba gesla je uporabljena takoj.</p> <p> OPOMBA: Če skrbniško geslo izbrišete, je samodejno izbrisano tudi sistemsko geslo in geslo za trdi disk.</p> <p> OPOMBA: Uspešna sprememba gesla je uporabljena takoj.</p> <p>Privzeta nastavitve: ni nastavljeno</p>
System Password	<p>S to možnostjo lahko nastavite, spremenite ali izbrišete sistemsko geslo.</p> <p> OPOMBA: Uspešna sprememba gesla je uporabljena takoj.</p> <p>Privzeta nastavitve: ni nastavljeno</p>
Internal HDD-0 Password	<p>S to možnostjo lahko nastavite, spremenite ali izbrišete skrbniško geslo.</p> <p>Privzeta nastavitve: ni nastavljeno</p>
Strong Password	<p>S to možnostjo lahko izberete možnost nastavitve samo zapletenih gesel.</p> <p>Privzeta nastavitve: možnost Enable Strong Password (Omogoči močno geslo) je onemogočena.</p>
Password Configuration	<p>Določite lahko dolžino svojega gesla. Najmanj = 4 , največ = 32</p>
Password Bypass	<p>S to možnostjo lahko omogočite ali onemogočite dovoljenje za obhod sistema gesla in gesla za notranji trdi disk, če sta nastavljeni. Možnosti so:</p> <ul style="list-style-type: none"> • Disabled (Onemogočeno) (privzeta nastavitve) • Reboot bypass (Obhod ponovnega zagona)
Password Change	<p>S to možnostjo lahko omogočite dovoljenje za onemogočenje sistema gesla in gesla za trdi disk, če je nastavljen skrbniško geslo.</p> <p>Privzeta nastavitve: možnost Allow Non-Admin Password Changes (Omogoči neskrbniško spremembo gesla) je izbrana.</p>
Non-Admin Setup Changes	<p>Omogoča, da določite, ali so spremembe možnosti nastavitve dovoljene, ko je nastavljen skrbniško geslo. Možnost je onemogočena.</p> <ul style="list-style-type: none"> • Allows Wireless Switch Changes (Omogoči spremembe stikala za brezžično povezavo)
PTT Security	<p>S to možnostjo lahko omogočite funkcijo Firmware TPM 2.0. Možnost je onemogočena.</p> <p>Privzeta nastavitve: Intel Platform Trust Security</p>
Computrace	<p>S to možnostjo lahko aktivirate ali onemogočite izbirno programsko opremo Computrace. Možnosti so:</p> <ul style="list-style-type: none"> • Deactivate (Deaktiviraj) (privzeta nastavitve) • Disable (Onemogoči)


Možnost	Opis
	<ul style="list-style-type: none"> • Activate (Aktiviraj) <p> OPOMBA: Možnosti »Activate« (Aktiviraj) in »Disable« (Onemogoči) trajno aktivirata ali onemogočita funkcijo, dovoljena pa ne bo nobena nadaljnja sprememba.</p>
CPU XD Support	<p>S to možnostjo lahko omogočite način procesorja »Execute Disable« (Onemogoči izvajanje).</p> <p>Privzeta nastavitev: Enable CPU XD Support (Omogoči podporo CPE XD)</p>
Admin Setup Lockout	<p>S to možnostjo lahko uporabnikom preprečite odpiranje nastavitvev, če je nastavljeno skrbniško geslo.</p> <p>Privzeta nastavitev: Disabled (Onemogočeno).</p>

Tabela 6. Varni zagon

Možnost	Opis
Secure Boot Enable	<p>S to možnostjo lahko omogočite ali onemogočite varni zagon. Možnosti so:</p> <ul style="list-style-type: none"> • Disabled (Onemogočeno) • Enabled (Omogočeno) (privzeta nastavitev)
Expert Key Management	<p>S to možnostjo lahko upravljate zbirke podatkov varnostnega ključa, če je sistem v načinu po meri. Možnost Enable Custom Mode (Omogoči način po meri) je privzeto onemogočena. Možnosti so:</p> <ul style="list-style-type: none"> • PK • KEK • db • dbx <p>Če omogočite Custom Mode (Način po meri), se prikažejo ustrezne možnosti PK, KEK, db in dbx. Možnosti so:</p> <ul style="list-style-type: none"> • Save to File (Shrani v datoteko) – Shrani ključ v datoteko, ki jo izbere uporabnik. • Replace from File (Zamenjaj iz datoteke) – Zamenja trenutni ključ iz datoteke, ki jo izbere uporabnik. • Append from File (Dodaj iz datoteke) – Doda ključ v trenutno podatkovno bazo iz datoteke, ki jo izbere uporabnik. • Delete (Izbriši) – Izbriše izbrani ključ. • Reset All Keys (Ponastavi vse ključe) – Ponastavi na privzeto nastavitvev. • Delete All Keys (Izbriši vse ključe) – Izbriše vse ključe.


Možnost	Opis
	 OPOMBA: Če onemogočite »Custom Mode« (Način po meri), izbrišete vse spremembe, ključi pa bodo obnovljeni na privzete nastavitve.

Tabela 7. Delovanje

Možnost	Opis
C-States Control	<p>S to možnostjo lahko omogočite ali onemogočite dodatna stanja spanja procesorja.</p> <p>Privzeta nastavitvev: Enable C states (Omogoči stanja C)</p>

Tabela 8. Upravljanje porabe

Možnost	Opis
AC Behavior	<p>Omogoča samodejni vklop računalnika, če je priključen napajalnik na izmenični tok. Možnost je onemogočena.</p> <ul style="list-style-type: none"> Wake on AC (Prebujanje ob napajanju na izmenični tok)
Auto On Time	<p>S to možnostjo lahko nastavite čas, ko se mora računalnik samodejno vklopiti. Možnosti so:</p> <ul style="list-style-type: none"> Disabled (Onemogočeno) (privzeta nastavitvev) Every Day (Vsak dan) Weekdays (Ob delavnikih) Select Days (Izbrani dnevi)
USB Wake Support	<p>Omogoča, da napravam USB dovolite bujenje računalnika iz stanja pripravljenosti. Možnost je onemogočena.</p> <ul style="list-style-type: none"> Enable USB Wake Support (Omogoči podporo za prebujanje prek USB-ja)
Wireless Radio Control	<p>S to možnostjo lahko nadzorujete brezžično povezavo WLAN.</p> <ul style="list-style-type: none"> Control WLAN radio (Upravljaj brezžično povezavo WLAN) <p>Privzeta nastavitvev: možnost je onemogočena.</p>
Wake on LAN/WLAN	<p>S to možnostjo lahko zaženete računalnik, če je ta izklopljen, ko to sproži poseben signal LAN. Nastavitvev ne vpliva na prebujanje iz načina pripravljenosti in mora biti omogočena v operacijskem sistemu. Ta funkcija deluje le, ko je računalnik priključen na napajanje na izmenični tok.</p> <ul style="list-style-type: none"> Disabled (Onemogočeno) (privzeta nastavitvev) LAN Only (Samo LAN) WLAN Only (Samo WLAN) LAN or WLAN (LAN ali WLAN)


Možnost	Opis
Block Sleep	S to možnostjo lahko blokirate prehod računalnika v stanje spanja. Možnost je privzeto onemogočena. <ul style="list-style-type: none"> Block Sleep (S3) (Blokiraj spanje (S3))
Peak Shift	Peak Shift zniža porabo izmeničnega toka, ko so potrebe najvišje. Ta možnost je privzeto onemogočena.
Advance Battery Charge Configuration	Napredno polnjenje baterije izboljšuje stanje baterije v času intenzivne uporabe med delovnim dnevom. Ta možnost je privzeto onemogočena.
Primary Battery Charge Configuration	S to možnostjo lahko spremenite konfiguracijo polnjenja baterije. <ul style="list-style-type: none"> Adaptive (Prilagodljivo) (privzeta nastavitvev) Standard (Standardno) ExpressCharge Primarily AC Use (Primarno uporaba izmeničnega toka) Custom (Po meri) <p> OPOMBA: Nastavitve baterije morda niso na voljo za vse vrste baterij. Če želite omogočiti to možnost, mora biti možnost »Advanced Battery Charge Mode« (Način naprednega polnjenja baterije) onemogočena.</p>

Tabela 9. Način delovanja preskusa POST

Možnost	Opis
Adapter Warnings	S to možnostjo lahko aktivirate opozorilna sporočila v primeru uporabe določenih napajalnikov. Možnost je privzeto omogočena. <ul style="list-style-type: none"> Enable Adapter Warnings (Omogoči opozorila napajalnika)
Keypad (Embedded)	S to možnostjo lahko izberete enega od dveh načinov za omogočanje številske tipkovnice, ki je vgrajena v notranjo tipkovnico. <ul style="list-style-type: none"> Fn Key Only (Samo tipka Fn) (privzeta nastavitvev) By Numlock (S tipko Numlock)
Numlock Enable	S to možnostjo lahko omogočite zaklep številskih tipk med zagonom računalnika. Ta možnost je privzeto omogočena.
Fn Key Emulation	S to možnostjo lahko uskladite delovanje tipke <Scroll Lock> na tipkovnici PS-2 z delovanjem tipke <Fn> notranje tipkovnice. Možnost je privzeto omogočena. <ul style="list-style-type: none"> Enable Fn Key Emulation (Omogoči emulacijo tipke Fn)
Fn Lock Options	Če omogočite to možnost, lahko kombinacija bližnjičnih tipk <Fn> +<Esc> preklaplja primarno delovanje tipk <F1>–<F12> med standardnimi in sekundarnimi funkcijami. <ul style="list-style-type: none"> Fn Lock Hot Key (Zakleni bližnjično tipko Fn) (privzeta nastavitvev) <ul style="list-style-type: none"> Standard (Standardno) (privzeta nastavitvev) Secondary (Sekundarno)
Fastboot	S to možnostjo lahko pospešite postopke zagona. Možnosti so: <ul style="list-style-type: none"> Minimal (Minimalno) Thorough (Temeljito) (privzeta nastavitvev)

Možnost	Opis
	<ul style="list-style-type: none"> • Auto (Samodejno)
Extend BIOS POST Time	<p>Ta možnost ustvari dodaten zamik pred zagonom, da si lahko ogledate sporočila o stanju preskusa POST.</p> <ul style="list-style-type: none"> • 0 seconds (0 sekund) (privzeta nastavitvev) • 5 seconds (5 sekund) • 10 seconds (10 sekund)

Tabela 10. Podpora za virtualizacijo

Možnost	Opis
Virtualization	<p>Ta možnost določa, ali lahko nadzornik navideznih računalnikov (VMM) uporablja dodatne zmogljivosti strojne opreme, ki jih zagotavlja Intelova tehnologija virtualizacije.</p> <ul style="list-style-type: none"> • Enable Intel Virtualization Technology (Omogoči Intelovo tehnologijo virtualizacije) (privzeta nastavitvev)

Tabela 11. Brezžično omrežje


Možnost	Opis
Wireless Switch	<p>S to možnostjo lahko določite brezžično napravo, ki jo lahko upravljate s stikalom za brezžično povezavo. Možnosti sta:</p> <ul style="list-style-type: none"> • Bluetooth • WLAN <p>Obe možnosti sta privzeto omogočeni.</p> <p> OPOMBA: V operacijskem sistemu Windows 8.1 možnost Wireless Switch (Stikalo za brezžično omrežje) neposredno nadzira gonilnik operacijskega sistema, zato ta nastavitvev ne vpliva na možnost Wireless Switch Behavior (Delovanje stikala za brezžično omrežje).</p>
Wireless Device Enable	<p>S to možnostjo lahko omogočite ali onemogočite notranje brezžične naprave. Možnosti sta:</p> <ul style="list-style-type: none"> • Bluetooth • WLAN <p>Obe možnosti sta privzeto omogočeni.</p>
Lid-Mounted Wireless Activity LED	<p>To polje vam omogoča, da nadzirate brezžično dejavnost lučke LED, ki je nameščena na pokrovu sistema.</p> <ul style="list-style-type: none"> • Always Off (Vedno izklopljena) • Led Indicates Wireless Activity (Lučka prikazuje brezžično dejavnost) (privzeta nastavitvev)

Tabela 12. Vzdrževanje




Možnost	Opis
Service Tag	Prikaže servisno oznako za vaš računalnik.
Asset Tag	S to možnostjo lahko ustvarite oznako sredstva, če ta še ni nastavljena. Ta možnost privzeto ni nastavljena.
BIOS Downgrade	S to možnostjo lahko nadzirate zamenjavo vdelane programske opreme računalnika s starejšimi različicami. Ta možnost je privzeto omogočena. <ul style="list-style-type: none"> • Allow BIOS Downgrade (Dovoli zamenjavo BIOS-a s starejšo različico) <p> OPOMBA: Če to možnost onemogočite, bo zamenjava vdelane programske opreme računalnika s starejšo različico blokirana.</p>

Tabela 13. Sistemski dnevniki

Možnost	Opis
BIOS Events	Prikaže dnevnik dogodkov v sistemu BIOS in omogoča, da počistite dnevnik. <ul style="list-style-type: none"> • Clear Log (Počisti dnevnik)
Thermal Events	Prikaže dnevnik dogodkov glede temperature v sistemu in vam omogoča, da počistite dnevnik. <ul style="list-style-type: none"> • Clear Log (Počisti dnevnik)
Power Events	Prikaže dnevnik dogodkov v povezavi z napajanjem in omogoča, da dnevnik počistite. <ul style="list-style-type: none"> • Clear Log (Počisti dnevnik)

Posodobitev BIOS-a

Priporočamo vam, da BIOS (sistemске nastavitve) posodobite, kadar ponovno namestite matično ploščo ali kadar je na voljo posodobitev. Pri prenosnikih se prepričajte, da je baterija računalnika popolnoma napolnjena in je napajalnik priključen v vtičnico.

1. Ponovno zaženite računalnik.
2. Pojdite na **dell.com/support**.
3. Vnesite **Service Tag** (Servisna številka) ali **Express Service Code** (Koda za hitro servis) in kliknite **Submit** (Pošlji).
 -  **OPOMBA:** Če želite ugotoviti, kje je servisna številka, kliknite **Where is my Service Tag?** (Kje je moja servisna številka?).
 -  **OPOMBA:** Če servisne številke ne morete najti, kliknite **Detect My Product** (Zaznaj moj izdelek). Nadaljujte z navodili na zaslonu.
4. Če servisne številke ne morete najti, kliknite kategorijo izdelka, v katero spada vaš računalnik.
5. S seznama izberite **Product Type** (Vrsta izdelka).
6. Izberite model svojega računalnika in pojavila se bo stran **Product Support** (Podpora za izdelek).
7. Kliknite **Get drivers** (Pridobi gonilnike) in nato **View All Drivers** (Ogled vseh gonilnikov).
Odpre se stran z gonilniki in prenosi.
8. Na zaslonu Drivers and Downloads (Gonilniki in prenosi) v spustnem meniju **Operating System** (Operacijski sistem) izberite **BIOS**.

9. Poiščite najnovejšo datoteko za BIOS in kliknite **Download File** (Prenos datoteke).
Analizirate lahko tudi, katere gonilnike je treba posodobiti. V ta namen kliknite **Analyze System for Updates** (Analiziraj sistem za posodobitve) in sledite navodilom na zaslonu.
10. V oknu **Please select your download method below** (V nadaljevanju izberite način prenosa) izberite želeni način prenosa in nato kliknite **Download File** (Prenesi datoteko).
Prikaže se okno **File Download** (Prenos datoteke).
11. Kliknite **Save** (Shrani), da shranite datoteko v računalnik.
12. Kliknite **Run** (Zaženi) in tako namestite posodobljene nastavitve BIOS-a v računalnik.
Upoštevajte navodila na zaslonu.

Geslo za sistem in nastavitve

Z geslom za sistem in geslom za nastavitve lahko zaščitite svoj računalnik.

Vrsta gesla	Opis
Geslo za sistem	Geslo, ki ga morate vnesti, če se želite prijaviti v sistem.
Geslo za nastavitve	Geslo, ki ga morate vnesti, če želite dostopati do nastavitve BIOS-a v računalniku in jih spreminjati.



POZOR: Funkcije gesel omogočajo osnovno raven zaščite podatkov v vašem računalniku.



POZOR: Če podatki, ki so shranjeni v vašem računalniku, niso zaklenjeni in jih pustite nenadzorovane, lahko do njih dostopa prav vsak.



OPOMBA: Funkcija gesel za sistem in nastavitve je ob dobavi onemogočena.

Dodelitev gesla za sistem in gesla za nastavitve

Novo geslo za sistem **System Password** in/ali geslo za nastavitve **Setup Password** lahko dodelite ali pa zamenjate obstoječe geslo za sistem **System Password** in/ali geslo za nastavitve **Setup Password** samo, kadar je možnost **Password Status** (Stanje gesla) nastavljena na **Unlocked** (Odklenjeno). Če je stanje gesla nastavljeno na **Locked** (Zaklenjeno), gesla za sistem ne morete spremeniti.



OPOMBA: Če je mostiček za geslo onemogočen, se obstoječe geslo za sistem in geslo za nastavitve izbrišeta, zato vam pri prijavi v računalnik ni treba vnesti gesla za sistem.

Če želite odpreti sistemsko nastavitve, takoj po vklopu ali ponovnem zagonu pritisnite <F2>.

1. Na zaslonu **System BIOS** (BIOS sistema) ali **System Setup** (Nastavitve sistema) izberite **System Security** (Sistemska varnost) in pritisnite <Enter>.
Prikaže se zaslon **System Security** (Sistemska varnost).
2. Na zaslonu **System Security** (Sistemska varnost) preverite, ali je možnost **Password Status** (Stanje gesla) nastavljena na **Unlocked** (Odklenjeno).
3. Izberite možnost **System Password** (Geslo za sistem), vnesite geslo za sistem in pritisnite <Enter> ali <Tab>.
Pri dodelitvi gesla za sistem upoštevajte naslednje:
 - Geslo je lahko dolgo do 32 znakov.
 - Geslo je lahko sestavljeno iz števil od 0 do 9.
 - Uporabite lahko samo male črke, velike črke pa niso dovoljene.

- Dovoljeni so samo naslednji posebni znaki: presledek, ("), (+), (.), (-), (.), (/), (:), (|), (\), (|), (').

Ob pozivu ponovno vnesite geslo za sistem.

4. Vnesite geslo za sistem, ki ste ga vnesli prej, in kliknite **OK** (V redu).
5. Izberite možnost **Setup Password** (Geslo za nastavitev), vnesite geslo za nastavitev in pritisnite <Enter> ali <Tab>.

Sporočilo vas pozove, da morate ponovno vnesti geslo za nastavitev.
6. Vnesite geslo za nastavitev, ki ste ga vnesli prej, in kliknite **OK** (V redu).
7. Pritisnite <Esc>, nato pa se prikaže sporočilo s pozivom za shranitev sprememb.
8. Pritisnite <Y> za shranitev sprememb.

Računalnik se ponovno zažene.


Izbris ali sprememba obstoječega gesla za sistem in/ali nastavitev

Preverite, ali je možnost **Password Status** (Stanje gesla) odklenjena (v nastavitvi sistema), preden poskušate izbrisati ali spremeniti obstoječe geslo za sistem in/ali nastavitev. Če je možnost **Password Status** (Stanje gesla) zaklenjena, obstoječega gesla za sistem ali nastavitev ne morete izbrisati ali spremeniti.

Če želite odpreti nastavitev sistema, takoj po vklopu ali ponovnem zagonu pritisnite <F2>.


1. Na zaslonu **System BIOS** (BIOS sistema) ali **System Setup** (Nastavitev sistema) izberite **System Security** (Sistemska varnost) in pritisnite <Enter>.

Prikaže se zaslon **System Security** (Sistemska varnost).
2. Na zaslonu **System Security** (Sistemska varnost) preverite, ali je možnost **Password Status** (Stanje gesla) nastavljena na **Unlocked** (Odklenjeno).
3. Izberite **System Password** (Geslo za sistem), spremenite ali izbrišite obstoječe geslo za sistem in pritisnite <Enter> ali <Tab>.
4. Izberite **Setup Password** (Geslo za nastavitev), spremenite ali izbrišite obstoječe geslo za nastavitev in pritisnite <Enter> ali <Tab>.

 **OPOMBA:** Če spremenite geslo za sistem in/ali nastavitev, ob pozivu ponovno vnesite novo geslo. Če geslo za sistem in/ali nastavitev izbrišete, ob pozivu potrdite brisanje.
5. Pritisnite <Esc>, nato pa se prikaže sporočilo s pozivom za shranitev sprememb.
6. Pritisnite <Y>, da shranite spremembe ter zaprete nastavitev sistema.

Računalnik se ponovno zažene.

Tehnični podatki

 **OPOMBA:** Ponudba se lahko razlikuje glede na regijo. Naslednji tehnični podatki so tisti, ki jih za dostavo z računalnikom zahteva zakon. Za več informacij o konfiguraciji računalnika kliknite **Pomoč in podpora** v operacijskem sistemu Windows ter izberite možnost za prikaz podatkov o računalniku.

Podatki o sistemu	
Nabor vezij	Intel Braswell (vgrajen v procesor)
Procesor	
Vrsta	<ul style="list-style-type: none"> • Intel Pentium • Intel Celeron
Video	
Vrsta grafične kartice	Vgrajena na matični plošči
Podatkovno vodilo	Vgrajeno grafično vodilo
Grafična kartica	Vgrajena grafika HD Intel
Pomnilnik	
Priključek za pomnilnik	Ena reža za pomnilnik SODIMM
Zmogljivost pomnilnika	2 GB, 4 GB in 8 GB
Vrsta pomnilnika	1600 MHz DDR3L
Najmanjša količina pomnilnika	2 GB
Največja količina pomnilnika	8 GB
Zvok	
Vrsta	Dvokanalni zvok visoke ločljivosti
Krmilnik	Krnilnik Realtek ALC3234–CG
Pretvorba stera	24-bitna (analogno v digitalno in digitalno v analogno)
Vmesnik:	
Notranji	Zvok visoke ločljivosti
Zunanji	Kombinirani priključek za mikrofona in stereo slušalke
Zvočniki	Dva (2 W na kanal)
Notranji ojačevalnik zvočnikov	Dva (2 W na kanal)
Nastavitev glasnosti	Meniji programske opreme, kontrolniki za predstavnost in funkcijske tipke na tipkovnici

Komunikacije	
Omrežna kartica	Ethernet 10/100/1000 Mb/s LAN
Brezžično omrežje	<ul style="list-style-type: none"> Brezžična kartica Intel Dual Band Wireless- 7265 802.11AC Wi-Fi + BT 4.0 LE (2 x 2) Brezžična kartica Intel Dual Band Wireless- 7265 802.11AGN Wi-Fi + BT 4.0 LE (2 x 2)
Vrata in priključki	
Zvok	Kombinirani vhodni/izhodni zvočni priključek
Video	En 19-nožični priključek HDMI
Omrežna kartica	Ena omrežna kartica RJ-45
USB	<ul style="list-style-type: none"> Dva priključka, združljiva z USB 3.0 En priključek USB PowerShare
Bralnik pomnilniških kartic	Bralnik pomnilniških kartic SD 3.0
Kamera	
Ločljivost	1280 x 720 slikovnih pik
Ločljivost videa (največja)	1280 x 720 slikovnih pik
Diagonalni vidni kot	74°
Zaslon	
Vrsta	HD proti bleščanju
Velikost	11,60 palcev
Aktivno območje (X/Y)	256,12 x 144,00 mm (10,08 x 5,67 palcev)
Mere:	
Višina	168,50 mm (6,63 palcev)
Širina	268,50 mm (10,57 palcev)
Najvišja ločljivost	1366 x 768 pri 262.000 barvah
Največja svetlost	220 nitov
Hitrost osveževanja	60 Hz
Kot delovanja	0° (zaprto) do 187,5°
Najmanjši vidni koti:	
Vodoravno	HD +40/- 40 stopinj
Navpično	HD +10/-30 stopinj
Razmik med slikovnimi pikami	0,2148 x 0,2148 mm
Tipkovnica	
Število tipk	<ul style="list-style-type: none"> Združene države in Kanada: 82 tipk Evropa in Brazilija: 83 tipk

Tipkovnica

- Japonska: 86 tipk

Sledilna ploščica

Aktivno območje:

Os X	102,40 mm (4,03 palcev)
Os Y	57,40 mm (2,26 palcev)

baterijo

Vrsta 3-celična litij polimerska (3,43 Ahr) (38 Whr)

Mere:

Globina	233,00 mm (9,17 palcev)
Višina	7,05 mm (0,28 palca)
Širina	94,80 mm (3,73 palcev)
Teža	265 g (0,58 lb)

Napetost 11,1 V enosmernega toka

Približen čas polnjenja baterije, ko je računalnik izklopljen (ExpressCharge)

- 0~15 °C: 4 ure
- 16~45 °C: 2 uri
- 46~60 °C: 3 ure

Temperaturno območje:

Med delovanjem Od 0 °C do 35 °C (od 32 °F do 95 °F)

V mirovanju Od -40 °C do 65 °C (od -40 °F do 149 °F)

Gumbasta baterija 3-voltna litij-ionska gumbasta baterija CR2032

Napajalnik na izmenični tok

Vrsta	65 W	65 W brez HF/s HF	90 W (samo v Indiji)
Vhodna napetost	100–240 V izmeničnega toka	100–240 V izmeničnega toka	100 do 240 V izmeničnega toka
Vhodni tok (najvišji)	1,70 A	1,70 A	2,5 A
Vhodna frekvenca	Od 50 do 60 Hz	Od 50 do 60 Hz	Od 50 do 60 Hz
Izhodni tok	3,34 A (stalen)	3,34 A (stalen)	4,62 A (stalen)
Nazivna izhodna napetost	19,50 V enosmernega toka	19,50 V enosmernega toka	19,5 V enosmernega toka
Mere:			
Višina	22,00 mm (0,87 palca)	28,00 mm (1,10 palca)	32,00 mm (1,30 palca)
Širina	66,00 mm (2,60 palcev)	47,00 mm (1,90 palca)	52,00 mm (2,00 palca)
Globina	106,00 mm (4,17 palcev)	108,00 mm (4,30 palcev)	128,00 mm (5,00 palcev)

Napajalnik na izmenični tok			
Vrsta	65 W	65 W brez HF/s HF	90 W (samo v Indiji)
Temperaturno območje:			
Med delovanjem	Od 0 °C do 40 °C (od 32 °F do 104 °F)		
V mirovanju	Od -40 °C do 70 °C (od -40 °F do 158 °F)		
Mere			
Višina (s ploščo WLED)	22,90 mm (0,90 palca)		
Širina	301,00 mm (11,85.0 palcev)		
Globina	212,00 mm (8,35 palcev)		
Teža (najmanj)	1,68 kg (3,70 lb)		
Okolje			
Temperaturno območje:			
Med delovanjem	Od 5 °C do 60 °C (od 41 °F do 140 °F)		
Pri skladiščenju	Od -40 °C do 65 °C (od -40 °F do 149 °F)		
Relativna vlažnost (najvišja):			
Med delovanjem	10–90 % (brez kondenzacije)		
Pri skladiščenju	5–95 % (brez kondenzacije)		
Nadmorska višina (največja):			
Med delovanjem	Od -15,2 do 3048 m (od -50 do 10.000 čevljev)		
	Od 0 °C do 35 °C		
V mirovanju	Od -15,20 do 10.668 m (od -50 do 35.000 čevljev)		
Najvišja raven tresljajev:			
Med delovanjem	0,66 Grms (2–600 Hz)		
Pri skladiščenju	1,30 Grms (2–600 Hz)		
Največji udarec:			
Med delovanjem	110 G		
Pri skladiščenju	160 G		
Raven onesnaženja zraka	G1 ali manj, kot določa predpis ISA-S71.04-1985		


Diagnostika


Če naletite na težavo z računalnikom, naprej zaženite program ePSA Diagnostics, nato pa po potrebi pokličite Dell za tehnično pomoč. Program za diagnostiko je namenjen testiranju strojne opreme vašega računalnika, pri čemer ni potrebna dodatna oprema in ne obstaja nevarnost izgube podatkov. Če sami težave ne morete odpraviti, vam lahko osebje za servis in podporo na podlagi rezultatov diagnostike pomaga rešiti težavo.

Diagnostika izboljšanega predzagonkega ocenjevanja sistema (ePSA)

Diagnostika ePSA (t.i. diagnostika sistema) v celoti pregleda vašo strojno opremo. ePSA je vdelana v BIOS, ki jo zažene internio. Vdelana diagnostika sistema omogoča številne možnosti za določene naprave ali skupine naprav, s katerimi lahko:

- zaženete teste (samodejno ali v interaktivnem načinu),
- ponovite teste,
- prikažete ali shranite rezultate testov,
- zaženete temeljite teste, s katerimi lahko uvedete dodatne možnosti testov za dodatne informacije o okvarjenih napravah,
- si ogledate sporočila o stanju, ki vas obvestijo, ali so testi uspešno zaključeni,
- si ogledate sporočila o napakah, ki vas obvestijo o težavah, na katere je računalnik naletel med testiranjem.

 **POZOR: Diagnostiko sistema uporabljajte samo za testiranje svojega računalnika. Če boste ta program uporabili z drugimi računalniki, lahko pride do nepravilnih rezultatov ali sporočil o napakah.**

 **OPOMBA:** Pri nekaterih testih za določene naprave mora sodelovati tudi uporabnik. Med opravljanjem diagnostičnih testov morate biti vedno prisotni na računalniškem terminalu.

Diagnostiko ePSA lahko zaženete na dva načina:

1. Vključite računalnik.
2. Ko se računalnik zažene, pritisnite tipko <F12>, ko se prikaže logotip Dell.
3. Na zaslonu z menijem za zagon izberite možnost **Diagnostics** (Diagnostika).
Prikaže se okno **Enhanced Pre-boot System Assessment** (Izboljšani PSA), v katerem so prikazane vse naprave, zaznane v računalniku. Program za diagnostiko začne izvajati preskuse v vseh zaznanih napravah.
4. Če želite zagnati diagnostični preskus v določeni napravi, pritisnite tipko <Esc> in kliknite »Yes« (Da), da ustavite diagnostični preskus.
5. V levem podoknu izberite napravo in kliknite **Run Tests** (Zaženi preskuse).
6. Če so kakršne koli težave, se prikažejo kode napak.

Zapišite si kodo napake in se obrnite na družbo Dell.

ALI





1. Zaustavite računalnik.
2. Pritisnite in pridržite tipko **<fn>** in hkrati pritisnite tipko za vklop/izklop ter nato izpustite obe tipki. Prikaže se okno **Enhanced Pre-boot System Assessment** (Izboljšani PSA), v katerem so prikazane vse naprave, zaznane v računalniku. Program za diagnostiko začne izvajati preskuse v vseh zaznanih napravah.
3. Na zaslonu z menijem za zagon izberite možnost **Diagnostics** (Diagnostika). Prikaže se okno **Enhanced Pre-boot System Assessment** (Izboljšani PSA), v katerem so prikazane vse naprave, zaznane v računalniku. Program za diagnostiko začne izvajati preskuse v vseh zaznanih napravah.
4. Če želite zagnati diagnostični preskus v določeni napravi, pritisnite tipko **<Esc>** in kliknite **»Yes«** (Da), da ustavite diagnostični preskus.
5. V levem podoknu izberite napravo in kliknite **Run Tests** (Zaženi preskuse).
6. Če so kakršne koli težave, se prikažejo kode napak.
Zapišite si kodo napake in se obrnite na družbo Dell.



OPOMBA: Po potrebi boste morda prejeli ploščo za iskanje in odpravljanje težav, kot to določi Dell po svoji lastni presoji.

Lučke stanja naprave

Tabela 14. Lučke stanja naprave

	Sveti, ko je računalnik vklopljen, in utripa, ko je računalnik v načinu upravljanja porabe.
	Sveti, ko računalnik bere ali zapisuje podatke.
	Sveti ali utripa in s tem opozarja na stanje polnjenja baterije.
	Sveti, ko je omogočeno brezžično omrežje.

Lučke stanja naprav so po navadi na vrhu ali levi strani tipkovnice. Prikazujejo povezljivost in dejavnost naprav za shranjevanje, baterije in brezžičnih naprav. V primeru možne napake v sistemu se lahko uporabljajo tudi kot diagnostično orodje.

V spodnji tabeli je prikazan pomen delovanja lučk v primeru možnih napak.

Tabela 15. Lučke

Lučka za shranjevanje	Lučka za napajanje LED	Lučka za brezžično povezavo	Opis napake
Utripa	Sveti	Sveti	Možna napaka procesorja.
Sveti	Utripa	Sveti	Pomnilniški moduli so zaznani, vendar je prišlo do napake.
Utripa	Utripa	Utripa	Prišlo je do napake na sistemski plošči.


Lučka za shranjevanje	Lučka za napajanje LED	Lučka za brezžično povezavo	Opis napake
Utripa	Utripa	Sveti	Možna napaka na grafični kartici.
Utripa	Utripa	Izključeno	Neuspešna inicializacija trdega diska ALI neuspešna inicializacija dodatnega ROM-a.
Utripa	Izključeno	Utripa	USB krmilnik je med inicializacijo naletel na težavo.
Sveti	Utripa	Utripa	Ni nameščenih/zaznanih pomnilniških modulov.
Utripa	Sveti	Utripa	Zaslon je naletel na težavo pri inicializaciji.
Izključeno	Utripa	Utripa	Modem sistemu preprečuje dokončanje preizkusa POST.
Izključeno	Utripa	Izključeno	Neuspešna inicializacija pomnilnika oziroma pomnilnik ni podprt.

Lučke stanja baterije

Če je računalnik priključen v električno vtičnico, lučka baterije deluje na naslednje načine:

Izmenično bosta utripali oranžna in bela lučka	V računalnik je priključen nepreverjen ali nepodprt napajalnik, ki ni Dellov.
Izmenično bo utripala oranžna in svetila bela lučka	Začasna okvara na bateriji; napajalnik za izmenični tok je priključen.
Stalno utripajoča oranžna lučka	Usodna okvara na bateriji ob priključenem napajalniku za izmenični tok.
Lučka je izklopljena	Baterija je v načinu popolnega polnjenja preko napajalnika.
Sveti bela lučka	Baterija je v načinu polnjenja prek napajalnika za izmenični tok.

Vzpostavljanje stika z družbo Dell

 **OPOMBA:** Če nimate na voljo povezave z internetom, lahko podatke za stik najdete na računu o nakupu, embalaži, blagajniškem izpisku ali katalogu izdelkov Dell.

Dell ponuja več možnosti spletne in telefonske podpore ter servisa. Razpoložljivost je odvisna od države in izdelka, nekatere storitve pa morda niso na voljo na vašem območju. Če želite vzpostaviti stik z Dellovo prodajo, tehnično podporo ali podporo kupcem:

1. Obiščite spletno mesto **support.dell.com**.
2. Izberite kategorijo podpore.
3. Potrdite državo ali regijo na spustnem seznamu **Choose A Country/Region** (Izberite državo/regijo) na dnu strani.
4. Izberite ustrezen storitev ali povezavo do želene podpore.